

G IV1 - hj 1 / 2007
(zugl. G IV1-m 10 / 2007)

Gäste und Übernachtungen im Reiseverkehr

Oktober 2007 und Sommerhalbjahr 2007



Niedersachsen

Verantwortlich für diese Veröffentlichung:

| | | |
|---------------------|---------------------|--------------------------|
| Dr. Wolfgang Vorwig | Referatsleiter | Tel. (0511) 9898 - 23 47 |
| Harald Mann | Hauptsachbearbeiter | Tel. (0511) 9898 - 23 53 |

Auskünfte:
Zentrale Informationsstelle

| |
|---------------------------|
| Tel. (0511) 98 98 - 11 34 |
| Fax (0511) 98 98 - 41 32 |

Herausgeber: Niedersächsisches Landesamt für Statistik (NLS)
Zu beziehen durch: NLS - Schriftenvertrieb -
Postfach 91 07 64, 30427 Hannover,
Dienstgebäude Göttinger Chaussee 76
Tel. (05 11) 98 98 - 31 66, Fax (05 11) 98 98 - 41 33
E-mail: vertrieb@nls.niedersachsen.de
Internet: www.nls.niedersachsen.de

Erschienen im Januar 2008

© Niedersächsisches Landesamt für Statistik, Hannover 2008. Für nichtgewerbliche Zwecke sind Vervielfältigung und unentgeltliche Verbreitung, auch auszugsweise, mit Quellenangabe gestattet. Die Verbreitung, auch auszugsweise, über elektronische Systeme/Datenträger bedarf der vorherigen Zustimmung. Alle übrigen Rechte bleiben vorbehalten.

Inhalt

| | Seite |
|---|-------|
| Allgemeine Angaben zur Statistik | 4 |
| Schlüsselnummern der Kur- und Erholungsorte und prädikatisierter Gemeindeteile nach Gemeinden in Niedersachsen | 8 |
| Übersichtskarten der Kur- und Erholungsorte in Niedersachsen und Reisegebiete Niedersachsens | 10 |
| Tabellenteil | |
| 1. Ankünfte, Übernachtungen und Aufenthaltsdauer der Gäste in Beherbergungsstätten in Niedersachsen nach Herkunftsländern..... | 12 |
| 2. Ankünfte, Übernachtungen und Aufenthaltsdauer der Gäste in Beherbergungsstätten nach Regionalgliederung (Gemeinden)..... | 13 |
| 3. Beherbergungsstätten, Gästebetten und Kapazitätsauslastung nach Gemeindegruppen und Betriebsarten..... | 19 |
| 4. Ankünfte, Übernachtungen und Aufenthaltsdauer der Gäste nach Betriebsarten und zusammengefassten Gästegruppen..... | 20 |
| 5. Ankünfte, Übernachtungen und Aufenthaltsdauer der Gäste auf Campingplätzen in Niedersachsen nach Herkunftsländern..... | 35 |

Allgemeine Angaben zur Statistik

Unter **Beherbergung im Reiseverkehr** versteht man die Unterbringung von Personen, die sich vorübergehend an einem anderen Ort als ihrem gewöhnlichen Wohnsitz aufhalten (Reisende). Ein Aufenthalt gilt — in Anlehnung an die melderechtlichen Vorschriften (§ 16 Abs. 1 Melderechtsrahmengesetz vom 18.8.1980, BGBl. I S. 1429 ff.) – dann als „vorübergehend“, wenn er die Dauer von zwei Monaten im Allgemeinen nicht überschreitet. Eine Unterbringung wird bis zu einem Aufenthalt von max. einem Jahr berücksichtigt. Der vorübergehende Ortswechsel kann durch Urlaub und Freizeit, aber auch durch die Wahrnehmung privater und geschäftlicher Kontakte, den Besuch von Tagungen und Fortbildungsveranstaltungen, Maßnahmen zur Wiederherstellung der Gesundheit oder sonstige Gründe veranlasst sein.

Die Erhebung erstreckt sich auf Betriebe und fachliche Betriebsteile, die nach Zweck und Einrichtung dazu dienen, mehr als acht Gäste gleichzeitig vorübergehend zu beherbergen. Für Campingplätze gilt die Berichtspflicht, wenn sie mindestens drei Stellplätze im Urlaubscamping anbieten. Einbezogen sind danach die Gruppen 55.1 Hotellerie und 55.2 Sonstiges Beherbergungsgewerbe im Abschnitt H (Gastgewerbe) der EU-einheitlichen Wirtschaftszweigsystematik NACE sowie Vorsorge- und Rehabilitationskliniken (WZ 85.11.3).

Erhebungseinheit ist die fachliche örtliche Einheit.

Rechtsgrundlagen:

1. EU-Recht: Richtlinie 95/57/EG des Rates vom 23. November 1995 über die Erhebung statistischer Daten im Bereich Tourismus (ABl. EG Nr. L 291 S. 32), in seiner jeweils geltenden Fassung,
2. Bundesrecht: Gesetz zur Neuordnung der Statistik über die Beherbergung im Reiseverkehr (Beherbergungstatistikgesetz – BeherbStatG) vom 22. Mai 2002 (BGBl. I S. 1642), geändert durch Artikel 8a des Gesetzes vom 21. Juni 2005 (BGBl. I S. 1666) in Verbindung mit dem Bundesstatistikgesetz (BStatG) vom 22. Januar 1987 (BGBl. I S. 462, 565), in seiner jeweils geltenden Fassung.

Die erhobenen Einzelangaben werden nach § 16 BStatG grundsätzlich geheim gehalten. Nur in ausdrücklich gesetzlich geregelten Ausnahmefällen dürfen Einzelangaben übermittelt werden. Nach § 16 Abs. 6 BStatG ist es möglich, den Hochschulen oder sonstigen Einrichtungen mit der Aufgabe unabhängiger wissenschaftlicher Forschung für die Durchführung wissenschaftlicher Vorhaben Einzelangaben dann zur Verfügung zu stellen, wenn diese so anonymisiert sind, dass sie nur mit einem unverhältnismäßig großen Aufwand an Zeit, Kosten und Arbeitskraft dem Befragten oder Betroffenen zugeordnet werden können. Die Pflicht zur Geheimhaltung besteht auch für Personen, die Empfänger von Einzelangaben sind. Die Namen und Adressen der Befragten werden in keinem Fall an Dritte weitergegeben.

Zweck und Ziele der Statistik

Erhebungsinhalte

Erhebungsmerkmale der Monaterhebung im Tourismus sind die Ankünfte und Übernachtungen von Gästen; bei Gästen, deren Wohnsitz oder gewöhnlicher Aufenthalt außerhalb Deutschlands liegt, werden diese Angaben auch in der Unterteilung nach Herkunftsländern erfasst. Erhoben werden auch die angebotenen Gästebetten bzw. bei Campingplätzen die Stellplätze sowie bei Betrieben der Hotellerie zusätzlich die Anzahl Gästezimmer am 31.07. des Jahres.

Zweck der Statistik

Zweck der monatlichen Erhebung im Tourismus ist zum einen die kurzfristige Information über die konjunkturelle Entwicklung im Beherbergungsgewerbe. Darüber hinaus liefert sie aber auch Informationen über Strukturen des Inlandstourismus. Ihre Ergebnisse dienen als Grundlage für tourismuspolitische Entscheidungen, für infrastrukturelle Planungen sowie für Maßnahmen der Tourismuswerbung und der Marktforschung. Mit den aus der Monaterhebung im Tourismus gewonnenen Ergebnissen werden gleichzeitig Teile der aus der EG-Tourismusstatistik-Richtlinie resultierenden Datenverpflichtungen erfüllt.

Hauptnutzer der Statistik

Als Hauptnutzer der Tourismusstatistik sind die für den Tourismus zuständigen Ministerien des Bundes und der Länder zu nennen, ferner die Deutsche Bundesbank sowie die Europäische Kommission. Wichtige Nutzer sind darüber hinaus lokale, regionale und nationale Fremdenverkehrsorganisationen sowie Verbände und Interessenvertretungen des Tourismusbereiches.

Einbeziehung der Nutzer

Die Interessen der Hauptnutzer finden auf verschiedenen Wegen Berücksichtigung: Die von Seiten der Ministerien gewünschten Veränderungen im bestehenden Erhebungsprogramm lassen sich auf nationaler wie auch auf europäischer Ebene durch Gesetzesänderungen oder Änderungen entsprechender europäischer Rechtsakte umsetzen. Darüber hinaus sind die Bundesministerien, die Statistischen Ämter der Länder, die kommunalen Spitzenverbände sowie Vertreter aus Wirtschaft und Wissenschaft im Statistischen Beirat vertreten, der nach § 4 BStatG das Statistische Bundesamt in Grundsatzfragen berät. Fachspezifische Fragen oder Anregungen werden dabei in den vom Statistischen Beirat eingesetzten Fachausschuss „Tourismusstatistik“ eingebracht. Neben den institutionalisierten Gremien steht die Tourismusstatistik in einem fortwährenden Dialog mit den wichtigsten Tourismusverbänden.

Erhebungsmethodik

Art der Datengewinnung

Die Daten werden im Rahmen einer schriftlichen Befragung erhoben. Für die Erhebung besteht Auskunftspflicht. Auskunftspflichtig sind die Inhaber(-innen) oder Leiter(-innen) der Betriebe.

Erhebungsinstrumente und Berichtsweg

Als Erhebungsinstrumente werden Papier- und Internet-Fragebogen verwendet. Die Erhebung erfolgt entweder postalisch, per Fax oder über gesicherte Internet-Verbindungen (Online-Meldung). Sie wird dezentral von den Statistischen Ämtern der Länder durchgeführt. Aus den Ergebnissen der Statistischen Landesämter stellt das Statistische Bundesamt die Bundesergebnisse zusammen.

Belastung der Auskunftspflichtigen

Die Belastung der Betriebe des Beherbergungsgewerbes wird sowohl durch die Abschneidegrenze bei der Berichtspflicht als auch durch den sehr beschränkten Umfang des Merkmalskataloges in Grenzen gehalten. Darüber hinaus steht den Auskunftspflichtigen die Möglichkeit offen, online zu melden. Schließlich werden zurzeit Verfahren entwickelt, mit deren Hilfe die zu liefernden Angaben automatisch aus den vorhandenen Buchungssystemen extrahiert werden können.

Genauigkeit

Qualitative Gesamtbewertung der Genauigkeit

Die Ergebnisse der Monatserhebung im Tourismus sind für den Bereich der Beherbergung ab der Abschneidegrenze als sehr genau einzustufen, da alle Betriebe total erfasst werden.

Auswirkungen der Abschneidegrenze

Die von der Erhebung ausgenommenen Kleinbeherbergungsstätten mit weniger als neun Betten dürften von der Zahl her die Betriebe mit neun oder mehr Betten sogar übertreffen. Ihr Gewicht bei den in der Erhebung erfassten Merkmalen ist aber wesentlich geringer anzusetzen. Dies gilt in besonderem Maße für die beiden Merkmale „Gästekünfte“ und „Übernachtungen“. Vergleiche mit Ergebnissen von nachfrageseitigen Erhebungen über das Reiseverhalten sowie Angaben über Kleinbeherbergungsstätten (mit weniger als neun Betten), die auf landesrechtlicher Grundlage in den Ländern Rheinland-Pfalz und Bayern erhoben werden, legen den Schluss nahe, dass der Anteil der Übernachtungen, die auf Grund der Abschneidegrenze nicht erfasst werden, im Bundesdurchschnitt unter 20 Prozent liegen dürfte. Der Anteil der Gäste in diesen Kleinbeherbergungsstätten ist auf Grund der in diesen Betrieben üblicherweise längeren durchschnittlichen Aufenthaltsdauer noch deutlich niedriger zu veranschlagen.

Fehler durch nicht oder nicht rechtzeitig abgegebene Meldungen

Falls berichtspflichtige Betriebe nicht oder verspätet melden, werden die fehlenden Angaben maschinell eingeschätzt, um zum festgesetzten Termin ein Gesamtergebnis ausweisen zu können. Die Schätzungen basieren auf den bereits vorliegenden Angaben der Betriebe, die zum gleichen Wirtschaftszweig gehören.

Aus den Schätzungen ergibt sich die Notwendigkeit zu Rückkorrekturen. Sobald zu einem späteren Zeitpunkt die Originalmeldungen der geschätzten Betriebe eingehen, werden die Schätzwerte durch Originalwerte ersetzt. Außerdem können auch Unternehmen selbst bereits gemeldete Werte nachträglich korrigieren. Das Aufbereitungssystem ist so eingerichtet, dass Rückkorrekturen jeweils nur im Berichtsjahr und dem Vorjahr möglich sind. Die Monatsergebnisse eines Berichtsjahres bekommen insofern nach der Bearbeitung des Monats Dezember des Folgejahres jeweils endgültigen Charakter.

Tabellen und Veröffentlichungen

Daten für Campingplätze werden getrennt nachgewiesen. Alle weiteren Ergebnisse beziehen sich auf Betriebsarten, die als „Beherbergungsstätten“ zusammengefasst sind.

Die Ergebnisse der Monatserhebung im Tourismus werden ausschließlich online veröffentlicht. Sie können über folgende Fundstellen kostenfrei abgerufen werden:

Basisdaten:

http://www.nls.niedersachsen.de/html/basisdaten_niedersachsen.html

Kostenfreier Download von Veröffentlichungen:

<http://www.nls.niedersachsen.de/html/veroeffentlichungen.html>

- Statistische Berichte Niedersachsen
- G Handel, Tourismus, Gastgewerbe
- G IV Tourismus, Gastgewerbe

Lange Reihen zu Gästen und Übernachtungen und Kapazitätsangaben der Betriebe:

<http://www1.nls.niedersachsen.de/statistik/>

Auswahl über Statistische Erhebung, Merkmalsgruppe 735

Betriebsarten

Hotel: Beherbergungsstätte, die jedermann zugänglich ist und in der ein Restaurant - auch für Passanten – vorhanden ist sowie i. d. R. weitere Einrichtungen oder Räume für unterschiedliche Zwecke (Konferenzen, Seminare, Sport, Freizeit, Erholung) zur Verfügung stehen.

Hotel garni: Beherbergungsstätte, die jedermann zugänglich ist und in der höchstens Frühstück abgegeben wird.

Gasthof: Beherbergungsstätte, die jedermann zugänglich ist und in der außer dem Gastraum i. d. R. kein weiterer Aufenthaltsraum zur Verfügung steht. Beim Gasthof übersteigt der Umsatz aus Bewirtung deutlich den aus Beherbergung.

Pension: Beherbergungsstätte, die jedermann zugänglich ist und in der Speisen und Getränke nur an Hausgäste abgegeben werden.

Jugendherberge und Hütte. Beherbergungsstätte, mit i. d. R. einfacher Ausstattung, vorzugsweise für Jugendliche oder Angehörige der sie tragenden Organisation (z. B. Wanderverein, Heimatverein), in dem Speisen und Getränke i. d. R. nur an Hausgäste abgegeben werden.

Erholungs-, Ferien- u. Schulungsheim: Beherbergungsstätte, die nur einem bestimmten Personenkreis, z. B. Mitglieder eines Vereins oder einer Organisation, Beschäftigten eines Unternehmens, Kindern, Müttern, Betreuten sozialer Einrichtungen zugänglich ist und in der Speisen und Getränke nur an Hausgäste abgegeben werden.

Boardinghouses: Beherbergungsstätte, die jedermann zugänglich ist und neben Kurzeintaufenthalten insbesondere für längere Aufenthalte im urbanen Umfeld konzipiert ist. Die Ausstattung orientiert sich an privaten Wohnungen, eine Kochgelegenheit muss gegeben sein. Die Leistung wird durch hotelähnlichen Service ergänzt (Reinigung, Serviceoffice).

Ferienzentrum: Beherbergungsstätte, die jedermann zugänglich ist und nach Einrichtung und Zweckbestimmung dazu dient, wahlweise unterschiedliche Wohn- und Aufenthaltsmöglichkeiten sowie gleichzeitig Freizeiteinrichtungen in Verbindung mit Einkaufsmöglichkeiten und persönlichen Dienstleistungen zum vorübergehenden Aufenthalt anzubieten. Als Mindestausstattung gilt das Vorhandensein von Hotelunterkunft und anderen Wohngelegenheiten (auch mit Kochgelegenheit), einer Gaststätte, von Einkaufsmöglichkeiten zur Deckung des täglichen Bedarfs und des Freizeitbedarfs sowie von Einrichtungen für persönliche Dienstleistungen, z.B. Massageeinrichtungen, Solarium, Sauna, Friseur, Tennis, und zur aktiven Freizeitgestaltung z.B. Schwimmbad, Tennis-, Tischtennis-, Kleingolf-, Trimm-Dich-Anlagen.

Ferienhaus, - wohnung: Beherbergungsstätte, die jedermann zugänglich ist und in der Speisen und Getränke nicht abgegeben werden, aber Kochgelegenheit vorhanden ist.
Hierzu zählen auch Wohnungen, Zelte, Blockhäuser u. ä. Unterkünfte auf Campingplätzen u. dgl., die zur Vermietung an Feriengäste bestimmt sind.

Vorsorge- und Reha-Kliniken: Beherbergungsstätte unter ärztlicher Leitung ausschließlich oder überwiegend für Kurgäste. Als Kurgäste gelten Personen, die sich am Ort aufgrund ärztlicher Verordnung vorübergehend aufhalten mit dem Ziel der Erhaltung oder Wiederherstellung ihrer Gesundheit oder ihrer Berufs- oder Arbeitsfähigkeit und die die allgemein angebotenen Kureinrichtungen außerhalb der Beherbergungsstätte in Anspruch nehmen. Hierzu zählen auch Kinderheilstätten, Rehabilitations- oder ähnliche Krankenhäuser (Fachabteilungen anderer Krankenhäuser).

Zeichenerklärung:

- = nichts, weil nichts vorhanden ist,
- . = Nachweis nicht möglich, weil eine Veröffentlichung aus Gründen der Geheimhaltung von Einzelangaben nicht gestattet ist,
- x = Nachweis ist nicht sinnvoll,
- ** = Veränderungsrate beträgt 999 % und mehr.

Wichtiger Hinweis:

Die Ergebnisse der Beherbergungsstatistik werden regelmäßig aufgrund von verspätet eingegangenen Originalmeldungen bzw. in Erfahrung gebrachten Berichtigungen rückwirkend korrigiert. D. h. in den Ergebnissen enthaltene Schätzungen (aufgrund fehlender Meldungen) oder falsch gemeldete Daten werden nachträglich ersetzt.

Diese Korrekturen können im laufenden Berichtsjahr und in den Berichtsmonaten des Vorjahres vorgenommen werden. Die Ergebnisse der monatlichen Beherbergungsstatistik sind daher als **vorläufig** anzusehen. Die Monatsergebnisse eines Berichtsjahres bekommen erst nach Abschluss des Monats Dezember im **Folgejahr** endgültigen Charakter.

Die im jeweiligen Bericht ausgewiesenen Summen für die bisherigen Monate des Jahres (Kumulation) können von der Addition der einzelnen, vorher veröffentlichten Monatswerte abweichen.

Prozentuale Veränderungsraten gegenüber dem Vorjahreszeitraum bzw. Vorjahresmonat beziehen sich auf den durch nachträgliche Korrekturen aktualisierten Stand.

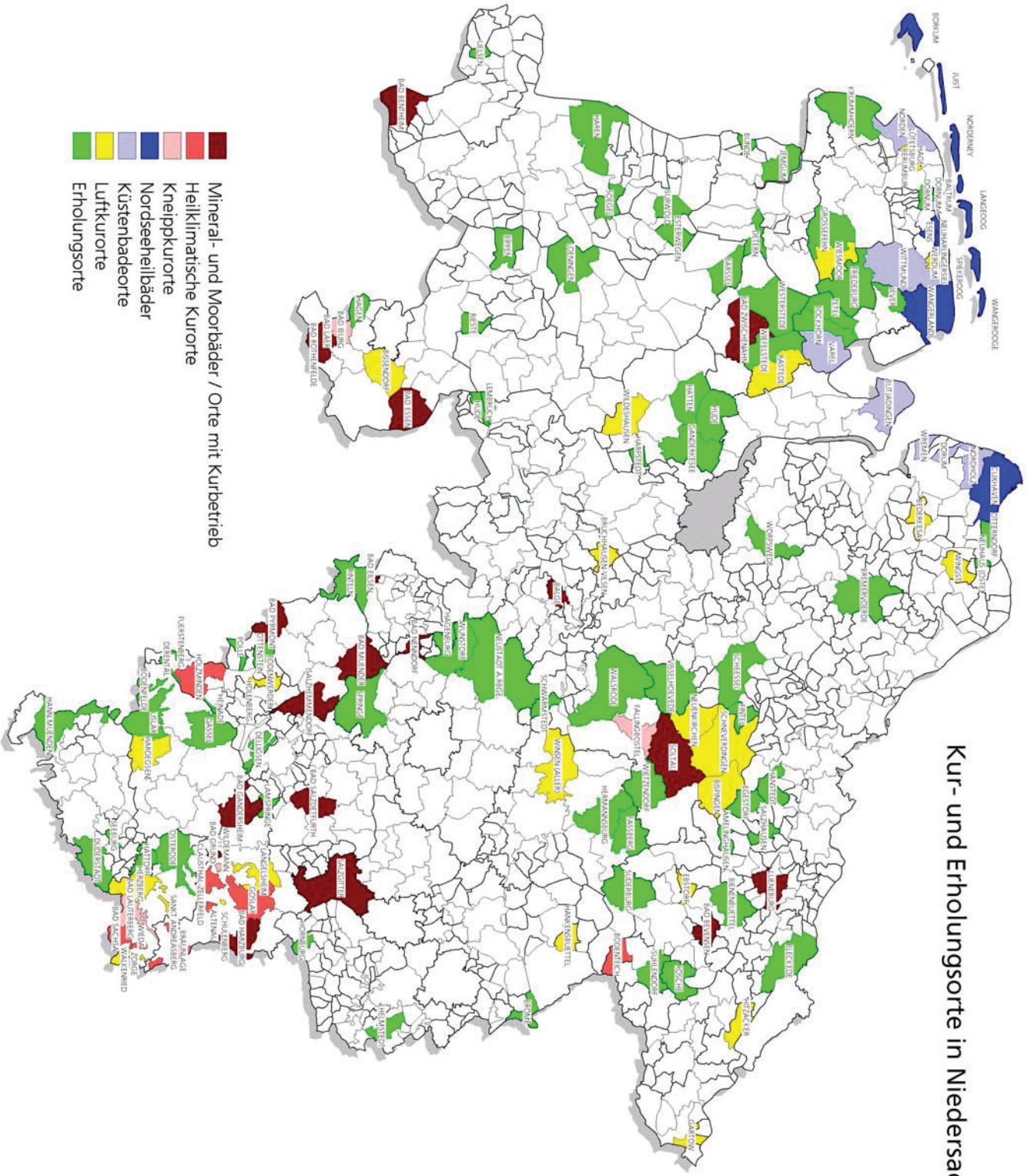
Schlüsselnummern prädikatisierter Gemeindeteile nach Gemeinden

| Schlüssel-Nr. | Gemeinde/Stadt, Gemeindeteil | Prädikat | Schlüssel-Nr. | Gemeinde/Stadt, Gemeindeteil | Prädikat |
|---------------|---------------------------------|----------|---------------|--|----------|
| 102 000 101 | Salzgitter, Stadt | P | 257 031 102 | Rinteln, Stadt | P |
| 102 000 102 | Salzgitter-Bad, OT | C | 351 010 101 | Müden, OT | O |
| 152 007 101 | Duderstadt, Stadt | P | 351 010 102 | Faßberg | P |
| 152 007 102 | Duderstadt, OT | O | 352 003 101 | Bederkesa, Ankelohe, OT | N |
| 153 003 101 | Braunlage, Stadt | D | 352 003 102 | Bederkesa | P |
| 153 003 102 | Hohegeiß, OT | D | 352 040 101 | Cappel, Spieka-Neufeld, OT | L |
| 153 004 101 | Clausthal-Zellerfeld, Bergstadt | D | 352 040 102 | Nordholz | P |
| 153 004 102 | Buntenbock, OT | N | 353 009 101 | Egestorf, OT | O |
| 153 005 101 | Hahnenklee, Bockswiese, OT | D | 353 009 102 | Egestorf | P |
| 153 005 102 | Goslar, Stadt | P | 353 016 101 | Hanstedt, OT | O |
| 153 007 101 | Lautenthal, OT | N | 353 016 102 | Hanstedt | P |
| 153 007 102 | Wolfshagen, OT | N | 354 009 101 | Hitzacker, OT | N |
| 153 007 103 | Langelsheim, Stadt | P | 354 009 102 | Hitzacker, Stadt | P |
| 154 010 101 | Bad Helmstedt, OT | O | 355 009 101 | Bleckede, Stadt | P |
| 154 010 102 | Helmstedt, Stadt | P | 355 009 102 | Alt Garge, Bleckede, OT | O |
| 155 003 101 | Dassel, OT | O | 355 022 101 | Lüneburg, Kurbezirk | C |
| 155 003 102 | Dassel, Stadt | P | 355 022 102 | Lüneburg, Stadt | P |
| 156 003 101 | Bad Sachsa, Stadt | D | 357 008 101 | Bremervörde, OT | O |
| 156 003 102 | Steina, OT | N | 357 008 102 | Bremervörde, Stadt | P |
| 156 003 103 | Tettenborn, OT | P | 358 017 101 | Neuenkirchen, OT | N |
| 156 009 101 | Sieber, Lonau, OT | N | 358 017 102 | Neuenkirchen | P |
| 156 009 102 | Scharzfeld, OT | O | 358 019 101 | Schneverdingen, Stadt | N |
| 156 009 103 | Herzberg, Stadt | P | 358 019 102 | Schneverdingen, OT | P |
| 156 011 101 | Riefensbeek-Kamschlacken; OT | O | 358 023 101 | Wietzendorf, OT | O |
| 156 011 102 | Osterode, Stadt | P | 358 023 102 | Wietzendorf | P |
| 156 011 103 | Lerbach, OT | O | 360 002 101 | Bevensen, OT | B |
| 241 012 101 | Mardorf, OT | O | 360 002 102 | Bad Bevensen, Stadt | P |
| 241 012 102 | Neustadt, Stadt | P | 360 004 101 | Bienenbüttel, OT | O |
| 241 021 101 | Steinhude, OT | O | 360 004 102 | Bienenbüttel | P |
| 241 021 102 | Wunstorf, Stadt | P | 360 006 101 | Ebstorf | N |
| 252 002 101 | Bad Münder, OT | C | 360 006 102 | Altenebstorf, OT | P |
| 252 002 102 | Bad Münder, Stadt | P | 360 023 101 | Hösseringen, OT | O |
| 252 003 101 | Bad Pyrmont, Stadt | B | 360 023 102 | Suderburg | P |
| 252 003 102 | Hagen, OT | O | 451 002 101 | Bad Zwischenahn | B |
| 252 008 101 | Salzhemmendorf/Lauenstein, OT | C | 451 002 102 | Aschhauserfeld, Halfstede, Meyershausen, Aue, Helle, Dreibergen, Elmendorf, Ros- trup 1 und Specken (Ortsteile) | O |
| 252 008 102 | Salzhemmendorf | P | | | |
| 255 003 101 | Bodenwerder, Stadt | N | 451 005 101 | Rastede, OT | N |
| 255 003 102 | Rühle, OT | O | 451 005 102 | Rastede | P |
| 255 008 101 | Delligsen, OT | P | 452 006 101 | Timmel, Westgroßefehn, OT | N |
| 255 008 102 | Grünenplan, OT | O | 452 006 102 | Großefehn | P |
| 255 018 101 | Heinade | P | 452 008 101 | Hage | N |
| 255 018 102 | Hellental, OT | O | 452 008 102 | Berum, Blandorf, OT | O |
| 255 023 101 | Neuhaus, OT | D | 452 014 101 | Krummhörn | P |
| 255 023 102 | Silberborn, OT | N | 452 014 102 | Greetsiel, Eilsum, OT | O |
| 255 023 103 | Holzminden, Stadt | P | 452 027 101 | Dornum, Westeraccum, Schwittersum, OT | O |
| 255 031 101 | Lichtenhagen, OT | O | 452 027 102 | Dornum, Dornumersiel, Nesse | P |
| 255 031 102 | Ottenstein | P | 452 027 103 | Dornumer-/Westeraccumer- siel, Nessmersiel, OT | L |
| 255 033 101 | Polle, OT | O | | | |
| 255 033 102 | Polle | P | 453 001 101 | Barbel, OT | O |
| 257 006 101 | Bad Nenndorf, OT | B | | | |
| 257 006 102 | Bad Nenndorf | P | | | |
| 257 031 101 | Todenmann, OT | O | | | |

| Schlüssel-Nr. | Gemeinde/Stadt, Gemeindeteil | Prädikat | Schlüssel-Nr. | Gemeinde/Stadt, Gemeindeteil | Prädikat |
|---------------|--|----------|---------------|--|----------|
| 453 001 102 | Barßel | P | 458 005 101 | Stenum, Hasbruch, OT | O |
| 454 019 101 | Haselünne, OT | O | 458 005 102 | Ganderkesee | P |
| 454 019 102 | Haselünne, Stadt | P | 458 009 101 | Hatten | P |
| 454 047 101 | Sögel, OT | O | 458 009 102 | Kirchhatten, OT | O |
| 454 047 102 | Sögel | P | 459 002 101 | Ankum, OT | O |
| 455 007 101 | Jever, Stadt | P | 459 002 102 | Ankum | P |
| 455 007 102 | Jever, OT | O | 459 003 101 | Bad Essen, OT | B |
| 455 020 101 | Hooksiel, Minsen, OT | L | 459 003 102 | Bad Essen | P |
| 455 020 102 | Horumersiel-Schillig, OT | I | 459 012 101 | Bissendorf | P |
| 455 020 103 | Wangerland | P | 459 012 102 | Schledehausen, OT | N |
| 455 020 104 | Hohenkirchen, OT | O | 459 020 101 | Hagen, OT | O |
| 455 025 101 | Bockhorn, OT | O | 459 020 102 | Hagen am T. W. | P |
| 455 025 102 | Bockhorn | P | 461 003 101 | Burhave, Eckwarden, Eck- warderhörne, Klein-Fedder- warden, Langwarden, Sillens, Sinsum, Ruhwarden, Tossens, OT | L |
| 455 026 101 | Büppel, Dangastermoor, Langendamm, Moorhausen, Obenstrohe, Rallenbüschen, Varel, OT | O | 461 003 102 | Butjadingen | P |
| 455 026 102 | Dangast, OT | L | 462 003 101 | Bensersiel, OT | I |
| 455 027 101 | Zetel | P | 462 003 102 | Esens, Stadt | M |
| 455 027 102 | Neuenburg, OT | O | 462 010 101 | Neuharlingersiel, OT | I |
| 456 001 101 | Bad Bentheim, Stadt | B | 462 010 102 | Neuharlingersiel | P |
| 456 001 102 | Gildehaus, OT | O | 462 010 103 | Altharlingersiel, Ostbense, OT | L |
| 457 006 101 | Detern, Velde, Stickhausen, OT | O | 462 019 101 | Carolinensiel-Harlesiel, Friedrichs- schleuse, OT | L |
| 457 006 102 | Detern | P | 462 019 102 | Wittmund, Altfunnixsiel, OT | O |
| 457 012 101 | Ditzum, OT | O | 462 019 103 | Wittmund, Stadt | P |
| 457 012 102 | Jemgum | P | | | |

- B = Mineral- und Moorbäder
- C = Orte mit Kurbetrieb
- D = Heilklimatische Kurorte
- E = Kneippheilbäder/Kneippkurorte
- I = Nordseeheilbäder
- L = Küstenbadeorte
- M = Sonstige Seebäder
- N = Luftkurorte
- O = Erholungsorte
- P = Sonstige Berichtsgemeinden

Kur- und Erholungsorte in Niedersachsen



Niedersachsen

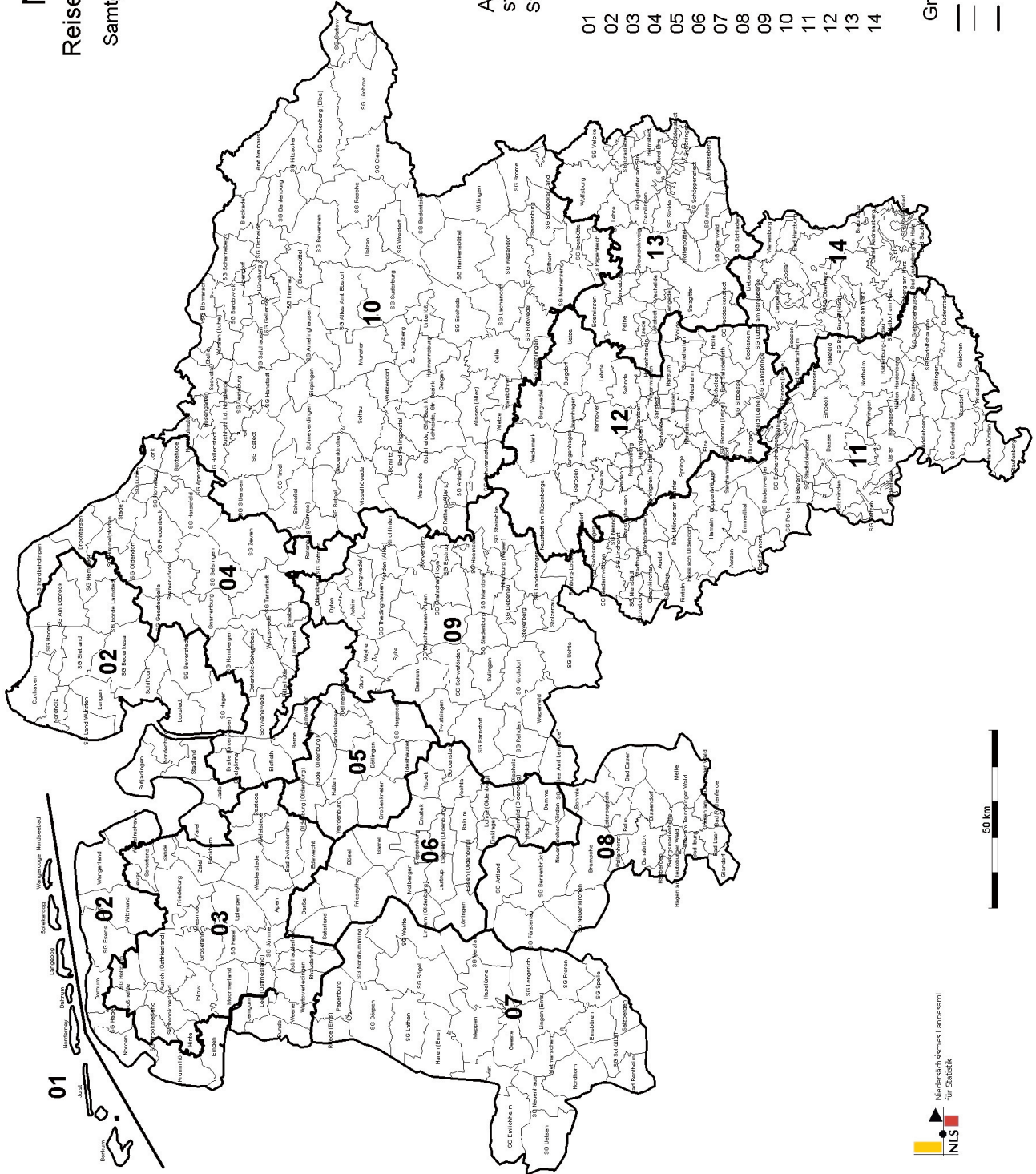
Reisegebiete gültig ab 1.1.2004

Samtgemeinden, Einheitsgemeinden

Abgrenzungen der
statistischen Reisegebiete
Stand: 10.10. 2003

- 01 Ostfriesische Inseln
- 02 Nordseeküste
- 03 Ostfriesland
- 04 Untereibe-Unterweser
- 05 Oldenburger Land
- 06 Oldenburger Münsterland
- 07 Emsland-Grafs.Bentheim
- 08 Osnabrücker Land
- 09 Mittelweser
- 10 Lüneburger Heide
- 11 Weserbergland-Südniedersachsen
- 12 Hannover-Hildesheim
- 13 Braunschweiger Land
- 14 Harz

- Grenzlegende**
- Land
 - Einheits- / Samtgemeinde
 - NDS-Reisegebiete-1.1.2004



1. Ankünfte, Übernachtungen und Aufenthaltsdauer der Gäste in Beherbergungsstätten in Niedersachsen nach Herkunftsländern

| Herkunftsland (ständiger Wohnsitz) | Oktober 2007 | | | | | | Sommerhalbjahr - Mai bis Oktober 2007 | | | | | |
|--|--------------|--------------------------------------|----------------|--------------------------------------|--------------|---------------------------------------|---------------------------------------|---------------------------------------|----------------|---------------------------------------|--------------|---------------------------------------|
| | Ankünfte | | Übernachtungen | | | | Ankünfte | | Übernachtungen | | | |
| | Insgesamt | Veränderung gegenüber Vorjahresmonat | Insgesamt | Veränderung gegenüber Vorjahresmonat | Anteil an 1) | durchschnittliche Aufenthaltsdauer 2) | Insgesamt | Veränderung gegenüber Vorjahreszeitr. | Insgesamt | Veränderung gegenüber Vorjahreszeitr. | Anteil an 1) | durchschnittliche Aufenthaltsdauer 2) |
| | | | | | | | | | | | | |
| 1 | 2 | 3 | 4 | 5 | 6 | 7 | 8 | 9 | 10 | 11 | 12 | |
| Niedersachsen insgesamt | | | | | | | | | | | | |
| Bundesrepublik Deutschland | 890807 | 5,2 | 2965078 | 0,2 | 93,8 | 3,3 | 5564608 | 3,0 | 19809345 | 2,1 | 93,2 | 3,6 |
| Baltische Staaten | 788 | 71,7 | 1268 | 43,0 | 0,6 | 1,6 | 5742 | 51,5 | 10979 | 5,8 | 0,8 | 1,9 |
| Belgien | 2660 | 2,1 | 5303 | -4,8 | 2,7 | 2,0 | 19327 | 6,4 | 51298 | 2,8 | 3,6 | 2,7 |
| Dänemark | 9470 | -5,0 | 21283 | -5,2 | 10,8 | 2,2 | 69363 | 11,5 | 146708 | 8,3 | 10,2 | 2,1 |
| Finnland | 1004 | -24,7 | 2005 | -29,9 | 1,0 | 2,0 | 9506 | 6,6 | 15626 | -13,3 | 1,1 | 1,6 |
| Frankreich | 3466 | -2,0 | 6339 | -16,3 | 3,2 | 1,8 | 23121 | -2,8 | 41881 | -16,0 | 2,9 | 1,8 |
| Griechenland | 398 | -24,2 | 1787 | 2,8 | 0,9 | 4,5 | 2680 | 3,4 | 9985 | 8,6 | 0,7 | 3,7 |
| Großbritannien, Nordirland | 5776 | 1,8 | 13193 | 1,9 | 6,7 | 2,3 | 37915 | -3,2 | 86852 | 0,6 | 6,0 | 2,3 |
| Irland, Republik | 336 | 18,7 | 693 | -13,3 | 0,4 | 2,1 | 1831 | -2,5 | 4261 | -0,1 | 0,3 | 2,3 |
| Island | 108 | -21,2 | 182 | -15,3 | 0,1 | 1,7 | 887 | -22,1 | 2189 | -33,8 | 0,2 | 2,5 |
| Italien | 2760 | -22,3 | 5883 | -34,2 | 3,0 | 2,1 | 21737 | 4,6 | 51714 | 22,3 | 3,6 | 2,4 |
| Luxemburg | 322 | -26,0 | 602 | -32,4 | 0,3 | 1,9 | 2710 | -5,3 | 7362 | -2,6 | 0,5 | 2,7 |
| Niederlande | 15977 | 10,8 | 45498 | 15,0 | 23,1 | 2,8 | 108140 | 13,4 | 335955 | 10,8 | 23,4 | 3,1 |
| Norwegen | 1889 | 10,5 | 3043 | 2,8 | 1,5 | 1,6 | 19428 | 3,4 | 29985 | 13,8 | 2,1 | 1,5 |
| Osterreich | 2656 | -21,5 | 5139 | -20,1 | 2,6 | 1,9 | 19157 | -6,4 | 41118 | 6,8 | 2,9 | 2,1 |
| Polen | 3444 | 0,1 | 8498 | -3,2 | 4,3 | 2,5 | 24203 | -0,2 | 56370 | 3,0 | 3,9 | 2,3 |
| Portugal | 585 | 21,6 | 1580 | 16,9 | 0,8 | 2,7 | 3007 | -38,3 | 9345 | -32,0 | 0,7 | 3,1 |
| Russland | 2205 | 21,9 | 4999 | 1,1 | 2,5 | 2,3 | 12048 | 40,7 | 29622 | 26,2 | 2,1 | 2,5 |
| Schweden | 5698 | -15,1 | 8034 | -16,9 | 4,1 | 1,4 | 52415 | 2,4 | 74518 | 3,1 | 5,2 | 1,4 |
| Schweiz | 3082 | -13,3 | 7266 | -14,6 | 3,7 | 2,4 | 29293 | -12,8 | 69355 | -5,8 | 4,8 | 2,4 |
| Spanien | 1769 | -17,1 | 3892 | -21,6 | 2,0 | 2,2 | 12778 | -7,9 | 27280 | -6,9 | 1,9 | 2,1 |
| Tschechische Republik | 1422 | 12,8 | 3675 | -4,7 | 1,9 | 2,6 | 7095 | 12,5 | 18881 | 3,1 | 1,3 | 2,7 |
| Türkei | 523 | -24,5 | 1110 | -34,2 | 0,6 | 2,1 | 3762 | 4,4 | 8363 | -10,2 | 0,6 | 2,2 |
| Ungarn | 618 | 11,6 | 1561 | 40,3 | 0,8 | 2,5 | 3681 | 7,9 | 9808 | 22,3 | 0,7 | 2,7 |
| sonstige europäische Länder | 2139 | 7,1 | 4682 | -2,3 | 2,4 | 2,2 | 13144 | 13,5 | 29871 | 13,1 | 2,1 | 2,3 |
| Europa ohne BRD zusammen | 69095 | -2,2 | 157515 | -3,7 | 79,9 | 2,3 | 502970 | 5,1 | 1169326 | 5,0 | 81,3 | 2,3 |
| Republik Südafrika | 183 | -61,6 | 462 | -77,5 | 0,2 | 2,5 | 1276 | -10,3 | 3469 | -27,0 | 0,2 | 2,7 |
| sonstige afrikanische Länder | 235 | 6,8 | 719 | 11,3 | 0,4 | 3,1 | 2218 | -42,3 | 7258 | -66,0 | 0,5 | 3,3 |
| Afrika zusammen | 418 | -39,9 | 1181 | -56,3 | 0,6 | 2,8 | 3494 | -33,7 | 10727 | -58,9 | 0,7 | 3,1 |
| Arabische Golfstaaten | 199 | -22,3 | 927 | -2,0 | 0,5 | 4,7 | 1752 | -24,2 | 8740 | -13,2 | 0,6 | 5,0 |
| China VR, Hongkong | 1068 | 0,7 | 3725 | 30,8 | 1,9 | 3,5 | 6540 | 6,4 | 20118 | 24,1 | 1,4 | 3,1 |
| Israel | 241 | -16,3 | 602 | -26,6 | 0,3 | 2,5 | 1644 | 6,1 | 4724 | 4,6 | 0,3 | 2,9 |
| Japan | 1094 | -8,1 | 2415 | -13,8 | 1,2 | 2,2 | 8039 | -3,8 | 20657 | 9,8 | 1,4 | 2,6 |
| Süd-Korea | 208 | -1,9 | 464 | -8,5 | 0,2 | 2,2 | 1236 | -53,2 | 3198 | -42,4 | 0,2 | 2,6 |
| Taiwan | 115 | 8,5 | 475 | 74,6 | 0,2 | 4,1 | 931 | 19,4 | 2722 | 61,5 | 0,2 | 2,9 |
| sonstige asiatische Länder | 885 | 0,9 | 2937 | -11,4 | 1,5 | 3,3 | 6435 | 19,2 | 20255 | 25,3 | 1,4 | 3,1 |
| Asien zusammen | 3810 | -4,5 | 11545 | 0,3 | 5,9 | 3,0 | 26577 | -2,2 | 80414 | 10,1 | 5,6 | 3,0 |
| Kanada | 536 | 11,7 | 1299 | 10,3 | 0,7 | 2,4 | 3637 | 10,8 | 8412 | 10,0 | 0,6 | 2,3 |
| USA | 3526 | 9,0 | 8809 | 7,0 | 4,5 | 2,5 | 22192 | -8,3 | 56375 | -3,2 | 3,9 | 2,5 |
| Mittelamerika und Karibik | 224 | 6,2 | 824 | 15,7 | 0,4 | 3,7 | 1565 | -86,3 | 5314 | -84,2 | 0,4 | 3,4 |
| Brasilien | 447 | 6,2 | 1654 | 1,7 | 0,8 | 3,7 | 2710 | 12,2 | 11342 | 11,5 | 0,8 | 4,2 |
| sonstige südamerik. Länder | 270 | -18,7 | 920 | -21,0 | 0,5 | 3,4 | 2246 | -51,7 | 7360 | -45,0 | 0,5 | 3,3 |
| Amerika zusammen | 5003 | 6,9 | 13506 | 4,6 | 6,8 | 2,7 | 32350 | -29,7 | 88803 | -27,8 | 6,2 | 2,7 |
| Australien, Neuseeland, Ozeanien ohne Angabe | 556 | 36,6 | 1176 | 13,2 | 0,6 | 2,1 | 3474 | 1,3 | 8087 | 2,4 | 0,6 | 2,3 |
| | 7198 | -5,9 | 12308 | -20,4 | 6,2 | 1,7 | 43356 | -4,8 | 80049 | -9,1 | 5,6 | 1,8 |
| Ausland zusammen | 86080 | -2,3 | 197231 | -4,8 | 6,2 | 2,3 | 612221 | 1,0 | 1437406 | 0,4 | 6,8 | 2,3 |
| Ankünfte/Übernachtungen insgesamt | 976887 | 4,5 | 3162309 | -0,1 | 100,0 | 3,2 | 6176829 | 2,8 | 21246751 | 2,0 | 100,0 | 3,4 |

1) Bei Bundesrepublik und Ausland zusammen: Anteil an Übernachtungen insgesamt - sonst: Anteil an Übernachtungen am Ausland zusammen
 2) Rechnerischer Wert: Übernachtungen / Ankünfte

Noch: 2. Ankünfte, Übernachtungen und Aufenthaltsdauer der Gäste in Beherbergungsstätten

| Land - Bezirk - Kreisfreie Stadt/Landkreis - Gemeinde - Ortsteil | Oktober 2007 | | | | | Sommerhalbjahr Mai - Oktober 2007 | | | | |
|--|--------------|--|----------------|--|------------------------------------|-----------------------------------|---|----------------|---|------------------------------------|
| | Ankünfte | | Übernachtungen | | durchschnittliche Aufenthaltsdauer | Ankünfte | | Übernachtungen | | durchschnittliche Aufenthaltsdauer |
| | Insgesamt | Veränderung gegenüber dem Vorjahresmonat | Insgesamt | Veränderung gegenüber dem Vorjahresmonat | | Insgesamt | Veränderung gegenüber dem Vorjahreszeitraum | Insgesamt | Veränderung gegenüber dem Vorjahreszeitraum | |
| | Anzahl | % | Anzahl | % | Tage | Anzahl | % | Anzahl | % | Tage |
| 1 | 2 | 3 | 4 | 5 | 6 | 7 | 8 | 9 | 10 | |
| 458 Oldenburg | 9030 | -6,6 | 18560 | 1,1 | 2,1 | 63526 | -1,1 | 126265 | -1,6 | 2,0 |
| 459002101 Ankum, OT | 737 | 46,2 | 1260 | 7,7 | 1,7 | 5307 | 3,7 | 9192 | -3,0 | 1,7 |
| 459002102 Ankum | 201 | 40,6 | 1049 | 27,9 | 5,2 | 1308 | 48,3 | 6401 | 60,6 | 4,9 |
| 459002 Ankum | 938 | 45,0 | 2309 | 16,0 | 2,5 | 6615 | 10,3 | 15593 | 15,9 | 2,4 |
| 459003101 OT.Bad Essen | 1384 | -18,0 | 9082 | -5,1 | 6,6 | 9300 | -5,1 | 55028 | -8,9 | 5,9 |
| 459003102 Bad Essen | 825 | 34,8 | 5454 | -2,3 | 6,6 | 4992 | 17,0 | 35780 | 5,4 | 7,2 |
| 459003 Bad Essen | 2209 | -3,9 | 14536 | -4,1 | 6,6 | 14292 | 1,6 | 90808 | -3,8 | 6,4 |
| 459004 Bad Iburg, Stadt | 3171 | 12,0 | 15950 | 8,3 | 5,0 | 17642 | 2,0 | 89443 | 9,4 | 5,1 |
| 459005 Bad Laer | 2405 | -15,1 | 11009 | 2,7 | 4,6 | 16927 | -0,9 | 73791 | - | 4,4 |
| 459006 Bad Rothenfelde | 4478 | 13,8 | 43582 | -0,5 | 9,7 | 25974 | 0,6 | 269660 | -1,0 | 10,4 |
| 459008 Belm | 296 | 17,9 | 713 | -7,8 | 2,4 | 1958 | 4,8 | 5030 | 2,4 | 2,6 |
| 459010 Bersenbrück, Stadt | 275 | -33,4 | 311 | -33,3 | 1,1 | 2916 | -18,9 | 3502 | -19,3 | 1,2 |
| 459011 Bippen | 86 | - | 199 | -27,1 | 2,3 | 669 | 0,6 | 1732 | -4,2 | 2,6 |
| 459012101 Bissendorf | . | . | . | . | . | . | . | . | . | . |
| 459012102 OT.Schledehausen | . | . | . | . | . | . | . | . | . | . |
| 459012 Bissendorf | 768 | 22,5 | 3260 | -12,3 | 4,2 | 3845 | -6,5 | 21148 | 0,7 | 5,5 |
| 459013 Bohmte | 243 | -18,2 | 397 | -27,4 | 1,6 | 1852 | 11,3 | 2918 | 4,2 | 1,6 |
| 459014 Bramsche, Stadt | 2018 | 23,8 | 3527 | 20,8 | 1,7 | 13232 | 10,3 | 22496 | 9,9 | 1,7 |
| 459017 Fürstenau, Stadt | 149 | 21,1 | 236 | 36,4 | 1,6 | 1540 | 53,1 | 2619 | 59,1 | 1,7 |
| 459019 Georgsmarienhütte, Stadt | 2172 | -1,2 | 3711 | -15,1 | 1,7 | 12703 | 1,8 | 25848 | -0,2 | 2,0 |
| 459020101 Hagen, Ortsteile | 578 | 9,5 | 1968 | 21,0 | 3,4 | 3307 | -17,9 | 9174 | -13,6 | 2,8 |
| 459020 Hagen am Teutoburger Wald | 578 | 9,5 | 1968 | 21,0 | 3,4 | 3307 | -17,9 | 9174 | -13,6 | 2,8 |
| 459022 Hilter am Teutoburger Wald | 103 | 74,6 | 284 | 173,1 | 2,8 | 727 | -12,7 | 2264 | - | 3,1 |
| 459024 Melle, Stadt | 4009 | -5,9 | 8211 | -4,4 | 2,0 | 25042 | 1,0 | 47535 | 0,4 | 1,9 |
| 459030 Quakenbrück, Stadt | 406 | -4,0 | 599 | 2,2 | 1,5 | 4413 | 15,9 | 6089 | 16,0 | 1,4 |
| 459033 Wallenhorst | . | . | . | . | . | . | . | . | . | . |
| 459999 übrige Gemeinden LK 459 | . | . | . | . | . | . | . | . | . | . |
| 459 Osnabrück | 27254 | 6,1 | 118858 | 2,0 | 4,4 | 172556 | 1,5 | 747891 | 1,2 | 4,3 |
| 460002 Damme, Stadt | 2056 | 2,8 | 5251 | 11,0 | 2,6 | 12747 | 6,9 | 31806 | 10,4 | 2,5 |
| 460003 Dinklage, Stadt | 1731 | 8,6 | 2790 | 5,5 | 1,6 | 9410 | 14,0 | 14734 | 15,7 | 1,6 |
| 460004 Goldenstedt | 667 | 5,2 | 1366 | 2,6 | 2,0 | 3373 | -17,2 | 8325 | -10,5 | 2,5 |
| 460005 Holdorf | . | . | . | . | . | . | . | . | . | . |
| 460006 Lohne (Oldenburg), Stadt | 302 | -41,1 | 353 | -52,6 | 1,2 | 1743 | -46,4 | 2337 | -49,8 | 1,3 |
| 460007 Neuenkirchen-Vörden | 654 | 10,5 | 4834 | 10,0 | 7,4 | 3536 | 14,6 | 27433 | 106,0 | 7,8 |
| 460009 Vechta, Stadt | 2375 | 2,2 | 4823 | 5,7 | 2,0 | 14938 | -4,0 | 31908 | 9,4 | 2,1 |
| 460010 Visbek | 596 | 4,0 | 657 | 5,0 | 1,1 | 4609 | 11,5 | 4985 | 10,0 | 1,1 |
| 460999 übrige Gemeinden LK 460 | . | . | . | . | . | . | . | . | . | . |
| 460 Vechta | 9656 | 5,4 | 21775 | 7,3 | 2,3 | 58496 | 2,3 | 132744 | 18,7 | 2,3 |
| 461002 Brake (Unterweser), Stadt | . | . | . | . | . | . | . | . | . | . |
| 461003101 Diverse Ortsteile | 12923 | 6,7 | 59254 | 10,5 | 4,6 | 66195 | 9,7 | 346542 | 13,6 | 5,2 |
| 461003102 Butjadingen | 173 | -40,5 | 1591 | 37,9 | 9,2 | 2477 | -25,1 | 16015 | -27,7 | 6,5 |
| 461003 Butjadingen | 13096 | 5,6 | 60845 | 11,1 | 4,6 | 68672 | 7,9 | 362557 | 10,8 | 5,3 |
| 461007 Nordenham, Stadt | 962 | -31,5 | 2178 | -37,6 | 2,3 | 8344 | -8,1 | 22156 | 7,5 | 2,7 |
| 461009 Stadland | 899 | 53,4 | 1810 | 66,7 | 2,0 | 6242 | 45,7 | 10025 | 18,2 | 1,6 |
| 461999 übrige Gemeinden LK 461 | . | . | . | . | . | . | . | . | . | . |
| 461 Wesermarsch | 15872 | 5,1 | 67521 | 10,8 | 4,3 | 88871 | 7,4 | 409660 | 10,8 | 4,6 |
| 462003101 OT. Bensersiel | 3714 | -14,0 | 23210 | -14,1 | 6,2 | 33300 | -0,2 | 221905 | 1,6 | 6,7 |
| 462003102 Esens, Stadt | 2125 | 6,1 | 7653 | -2,3 | 3,6 | 16594 | 11,5 | 67641 | 5,9 | 4,1 |
| 462003 Esens, Stadt | 5839 | -7,6 | 30863 | -11,5 | 5,3 | 49894 | 3,4 | 289546 | 2,6 | 5,8 |
| 462005 Friedeburg | 523 | 46,5 | 1343 | 88,4 | 2,6 | 3329 | 7,1 | 8868 | 28,9 | 2,7 |
| 462006 Holtgast | 134 | -33,3 | 963 | -24,9 | 7,2 | 939 | -23,0 | 7911 | -13,2 | 8,4 |
| 462007 Langeoog | 9898 | -2,2 | 67065 | -4,1 | 6,8 | 75422 | 1,8 | 572145 | 1,0 | 7,6 |
| 462008 Moorweg | . | . | . | . | . | . | . | . | . | . |
| 462010101 OT.Neuharlingersiel | 3323 | -6,7 | 26041 | -3,4 | 7,8 | 26143 | 4,9 | 198438 | 2,9 | 7,6 |
| 462010102 Neuharlingersiel | 1218 | 31,3 | 4445 | 1,2 | 3,6 | 7372 | 11,4 | 37909 | 11,7 | 5,1 |
| 462010103 OT.Altharlingersiel | 116 | -24,7 | 856 | -15,4 | 7,4 | 1273 | 4,5 | 8084 | 3,2 | 6,4 |
| 462010 Neuharlingersiel | 4657 | 0,3 | 31342 | -3,2 | 6,7 | 34788 | 6,2 | 244431 | 4,2 | 7,0 |
| 462014 Spiekeroog | 8338 | 27,3 | 43317 | 9,3 | 5,2 | 49761 | 17,7 | 306410 | 13,3 | 6,2 |
| 462015 Stedesdorf | 101 | 44,3 | 520 | -16,7 | 5,1 | 680 | 23,0 | 5989 | -0,5 | 8,8 |
| 462017 Werdum | 757 | -14,8 | 5696 | -22,1 | 7,5 | 6722 | -7,4 | 49835 | -14,3 | 7,4 |
| 462019101 OT.Harlesiel | 3276 | -3,9 | 14493 | -9,3 | 4,4 | 23903 | -1,0 | 119605 | -1,3 | 5,0 |
| 462019102 OT.Altfunnixsiel | 917 | -6,8 | 2291 | 8,9 | 2,5 | 6290 | -9,3 | 15519 | -13,9 | 2,5 |
| 462019103 Wittmund, Stadt | 315 | 67,6 | 1222 | 13,4 | 3,9 | 2651 | 44,9 | 10019 | 10,2 | 3,8 |
| 462019 Wittmund, Stadt | 4508 | -1,6 | 18006 | -6,0 | 4,0 | 32844 | -0,2 | 145143 | -2,1 | 4,4 |
| 462999 übrige Gemeinden LK 462 | . | . | . | . | . | . | . | . | . | . |
| 462 Wittmund | 34995 | 3,2 | 200233 | -3,2 | 5,7 | 256162 | 5,1 | 1638435 | 3,1 | 6,4 |
| 4 Bisher: Reg.-Bez. Weser-Ems | 342149 | 6,0 | 1382346 | 0,2 | 4,0 | 2262938 | 3,1 | 10101988 | 2,5 | 4,5 |
| Land Niedersachsen | 976887 | 4,5 | 3162309 | -0,1 | 3,2 | 6176829 | 2,8 | 21246751 | 2,0 | 3,4 |

3. Beherbergungsstätten, Gästebetten und Kapazitätsauslastung nach Gemeindegruppen und Betriebsarten

| Gemeindegruppe - Betriebsart | Oktober 2007 | | | | | | | | Sommerhalbjahr 2007 | | | |
|------------------------------------|-----------------|-----------------------|--------------|---|----------------------------|--|--------------|---|---------------------------------|-------------------------------|-------------|-------------------------------|
| | Betriebe | | | | Betten/Schlafgelegenheiten | | | | durchschnittliche Auslastung | | | |
| | insgesamt 1) | darunter | | | insgesamt 4) | darunter | | | aller 5) | der ange- botenen 6) | aller 5) | der ange- botenen 6) |
| | | geöffnete 2) Betriebe | | | | angebotene Betten / Schlafgelegenheiten | | | | | | |
| | | zu- sammen | Anteil 3) | Veränd. gegen- über Vor- jahres- monat | | zu- sammen | Anteil 3) | Veränd. gegen- über Vor- jahres- monat | Betten / Schlafgelegenheiten | | | |
| Anzahl | | % | | Anzahl | | % | | | | | | |
| 1 | 2 | 3 | 4 | 5 | 6 | 7 | 8 | 9 | 10 | 11 | 12 | |
| Heilbäder zusammen | | | | | | | | | | | | |
| Hotels | 167 | 157 | 94,0 | 4,7 | 13157 | 12091 | 91,9 | 12,7 | 38,4 | 42,2 | 40,4 | 42,4 |
| Gasthöfe | 67 | 59 | 88,1 | -9,2 | 1841 | 1608 | 87,3 | -20,9 | 28,1 | 32,8 | 34,9 | 40,1 |
| Pensionen | 194 | 179 | 92,3 | -2,2 | 5693 | 5266 | 92,5 | -2,0 | 31,8 | 34,6 | 33,2 | 37,2 |
| Hotels garnis | 148 | 134 | 90,5 | 3,9 | 3467 | 3164 | 91,3 | 1,6 | 26,8 | 29,9 | 30,6 | 34,2 |
| zusammen | 576 | 529 | 91,8 | 0,4 | 24158 | 22129 | 91,6 | 4,1 | 34,4 | 38,0 | 36,7 | 39,7 |
| Erholungsheime u.ä., Boardinghouse | 41 | 40 | 97,6 | -7,0 | 3844 | 3701 | 96,3 | -7,9 | 30,2 | 31,7 | 30,9 | 31,6 |
| Ferienzentren | - | - | - | 0,0 | - | - | - | 0,0 | - | - | - | - |
| Ferienhäuser, -wohnungen | 153 | 142 | 92,8 | -4,1 | 7401 | 6821 | 92,2 | -4,9 | 31,4 | 34,7 | 30,0 | 32,3 |
| Hütten, Jugendherbergen | 21 | 21 | 100,0 | 0,0 | 1950 | 1932 | 99,1 | -0,7 | 28,3 | 29,4 | 31,4 | 32,1 |
| zusammen | 215 | 203 | 94,4 | -4,2 | 13195 | 12454 | 94,4 | -5,2 | 30,6 | 33,0 | 30,5 | 32,1 |
| Vorsorge- und Reha-Kliniken | 65 | 59 | 90,8 | -7,8 | 10336 | 9698 | 93,8 | -4,1 | 80,4 | 86,2 | 79,0 | 85,0 |
| Betriebe insgesamt | 856 | 791 | 92,4 | -1,5 | 47689 | 44281 | 92,9 | -0,5 | 43,3 | 47,2 | 44,3 | 47,5 |
| Seebäder zusammen | | | | | | | | | | | | |
| Hotels | 93 | 91 | 97,8 | 4,6 | 7540 | 7364 | 97,7 | 6,2 | 48,7 | 49,9 | 63,6 | 64,7 |
| Gasthöfe | 61 | 61 | 100,0 | -3,2 | 1443 | 1437 | 99,6 | -22,8 | 35,6 | 36,4 | 50,1 | 51,4 |
| Pensionen | 93 | 86 | 92,5 | 2,4 | 2790 | 2573 | 92,2 | -3,4 | 30,7 | 34,0 | 49,4 | 52,5 |
| Hotels garnis | 257 | 236 | 91,8 | -2,9 | 7110 | 6653 | 93,6 | 0,4 | 35,0 | 38,5 | 53,4 | 56,0 |
| zusammen | 504 | 474 | 94,0 | -0,6 | 18883 | 18027 | 95,5 | -0,3 | 39,9 | 42,4 | 56,5 | 58,6 |
| Erholungsheime u.ä., Boardinghouse | 69 | 68 | 98,6 | 3,0 | 6466 | 6399 | 99,0 | 6,9 | 52,1 | 52,8 | 62,8 | 64,3 |
| Ferienzentren | 2 | 2 | - | - | - | - | - | - | - | - | - | - |
| Ferienhäuser, -wohnungen | 1167 | 1083 | 92,8 | -3,9 | 40979 | 38353 | 93,6 | -3,4 | 28,0 | 30,3 | 41,6 | 44,2 |
| Hütten, Jugendherbergen | 15 | 14 | - | - | - | - | - | - | - | - | - | - |
| zusammen | 1253 | 1167 | 93,1 | -3,3 | 52876 | 50099 | 94,7 | -0,7 | 33,5 | 35,9 | 46,1 | 48,6 |
| Vorsorge- und Reha-Kliniken | 32 | 29 | 90,6 | -6,5 | 4771 | 4444 | 93,1 | -2,6 | 79,1 | 85,0 | 81,9 | 88,0 |
| Betriebe insgesamt | 1789 | 1670 | 93,3 | -2,6 | 76530 | 72570 | 94,8 | -0,7 | 37,9 | 40,6 | 50,9 | 53,5 |
| übrige Gemeinden zusammen | | | | | | | | | | | | |
| Hotels | 966 | 918 | 95,0 | 6,9 | 59272 | 57060 | 96,3 | 10,7 | 33,7 | 35,0 | 35,7 | 37,2 |
| Gasthöfe | 784 | 729 | 93,0 | -5,0 | 19348 | 17787 | 91,9 | -20,1 | 23,2 | 25,4 | 28,8 | 30,9 |
| Pensionen | 221 | 204 | 92,3 | 4,1 | 5538 | 5188 | 93,7 | -2,0 | 26,6 | 29,2 | 30,6 | 33,1 |
| Hotels garnis | 433 | 404 | 93,3 | 0,5 | 17625 | 16473 | 93,5 | -0,7 | 31,0 | 33,3 | 32,1 | 34,5 |
| zusammen | 2404 | 2255 | 93,8 | 1,4 | 101783 | 96508 | 94,8 | 0,9 | 30,8 | 32,7 | 33,4 | 35,3 |
| Erholungsheime u.ä., Boardinghouse | 204 | 197 | 96,6 | 15,2 | 15298 | 14938 | 97,6 | 15,9 | 31,9 | 35,2 | 34,5 | 35,6 |
| Ferienzentren | 5 | 5 | - | - | - | - | - | - | - | - | - | - |
| Ferienhäuser, -wohnungen | 540 | 510 | 94,4 | 4,9 | 17443 | 16325 | 93,6 | 7,8 | 28,6 | 30,9 | 35,8 | 38,2 |
| Hütten, Jugendherbergen | 112 | 108 | - | - | - | - | - | - | - | - | - | - |
| zusammen | 861 | 820 | 95,2 | 7,2 | 50977 | 48950 | 96,0 | 7,2 | 39,2 | 42,0 | 43,4 | 45,1 |
| Vorsorge- und Reha-Kliniken | 14 | 11 | 78,6 | 0,0 | 1394 | 1195 | 85,7 | 8,5 | 69,4 | 80,9 | 66,0 | 80,5 |
| Betriebe insgesamt | 3279 | 3086 | 94,1 | 2,9 | 154154 | 146653 | 95,1 | 2,9 | 33,9 | 36,1 | 37,0 | 38,9 |
| Niedersachsen | | | | | | | | | | | | |
| Hotels | 1226 | 1166 | 95,1 | 6,4 | 79969 | 76515 | 95,7 | 10,5 | 35,9 | 37,6 | 39,1 | 40,7 |
| Gasthöfe | 912 | 849 | 93,1 | -5,1 | 22632 | 20832 | 92,0 | -20,3 | 24,4 | 26,8 | 30,7 | 33,0 |
| Pensionen | 508 | 469 | 92,3 | 1,3 | 14021 | 13027 | 92,9 | -2,3 | 29,5 | 32,4 | 35,4 | 38,7 |
| Hotels garnis | 838 | 774 | 92,4 | 0,0 | 28202 | 26290 | 93,2 | -0,1 | 31,5 | 34,2 | 37,4 | 40,1 |
| zusammen | 3484 | 3258 | 93,5 | 0,9 | 144824 | 136664 | 94,4 | 1,2 | 32,6 | 34,8 | 37,0 | 39,1 |
| Erholungsheime u.ä., Boardinghouse | 314 | 305 | 97,1 | 8,9 | 25608 | 25038 | 97,8 | 9,4 | 36,8 | 39,4 | 41,4 | 42,6 |
| Ferienzentren | 7 | 7 | 100,0 | 16,7 | 11774 | 11552 | 98,1 | 0,1 | 73,2 | 74,6 | 70,7 | 71,4 |
| Ferienhäuser, -wohnungen | 1860 | 1735 | 93,3 | -1,5 | 65823 | 61499 | 93,4 | -0,8 | 28,5 | 31,0 | 38,8 | 41,3 |
| Hütten, Jugendherbergen | 148 | 143 | 96,6 | 4,4 | 13843 | 13414 | 96,9 | 4,8 | 35,5 | 37,7 | 43,6 | 45,2 |
| zusammen | 2329 | 2190 | 94,0 | 0,3 | 117048 | 111503 | 95,3 | 2,1 | 35,7 | 38,2 | 43,1 | 45,2 |
| Vorsorge- und Reha-Kliniken | 111 | 99 | 89,2 | -6,6 | 16501 | 15337 | 92,9 | -2,8 | 79,1 | 85,4 | 78,8 | 85,6 |
| Betriebe insgesamt | 5924 | 5547 | 93,6 | 0,5 | 278373 | 263504 | 94,7 | 1,3 | 36,6 | 39,2 | 42,1 | 44,4 |

1) Im Berichtsmonat geöffnete sowie vorübergehend geschlossene Betriebe. 2) Ganz oder teilweise geöffnet. 3) Anteil an Insgesamt. 4) Maximales Bettenangebot in den zurückliegenden 13 Monaten (einschl. lfd. Monat). 5) Rechnerischer Wert (Übernachtungen / mögliche Bettentage) * 100. 6) Rechnerischer Wert (Übernachtungen / angebotene Bettentage) * 100.

4. Ankünfte, Übernachtungen und Aufenthaltsdauer der Gäste nach Betriebsarten und zusammengefassten Gästegruppen

| Reisegebiet - Betriebsart - Ständiger Wohnsitz der Gäste innerhalb / außerhalb der Bundesrepublik Deutschland | Oktober 2007 | | | | | Sommerhalbjahr - Mai bis Oktober 2007 | | | | |
|---|--------------|---|----------------|---|--|---------------------------------------|---|----------------|---|--|
| | Ankünfte | | Übernachtungen | | | Ankünfte | | Übernachtungen | | |
| | Insgesamt | Veränderung gegenüber dem Vor- jahres- monat | Insgesamt | Veränderung gegenüber dem Vor- jahres- monat | durchschnittliche Aufenthalts- dauer 1) | Insgesamt | Veränderung gegenüber dem Vor- jahres- zeit- raum | Insgesamt | Veränderung gegenüber dem Vor- jahres- zeit- raum | durchschnittliche Aufenthalts- dauer 1) |
| | | | | | | | | | | |
| 1 | 2 | 3 | 4 | 5 | 6 | 7 | 8 | 9 | 10 | |
| 01 Ostfriesische Inseln | | | | | | | | | | |
| Hotels | | | | | | | | | | |
| Bundesrepublik Deutschland | 14 256 | -5,5 | 62 440 | -7,1 | 4,4 | 95 022 | 0,4 | 499 311 | 2,7 | 5,3 |
| Anderer Wohnsitz | 142 | -7,8 | 399 | -24,1 | 2,8 | 1 727 | 13,8 | 7 410 | 21,8 | 4,3 |
| zusammen | 14 398 | -5,6 | 62 839 | -7,3 | 4,4 | 96 749 | 0,6 | 506 721 | 2,9 | 5,2 |
| Gasthöfe | | | | | | | | | | |
| Bundesrepublik Deutschland | 1 279 | 27,9 | 4 837 | 46,4 | 3,8 | 8 399 | 8,2 | 39 672 | 8,3 | 4,7 |
| Anderer Wohnsitz | 21 | 200,0 | 58 | 222,2 | 2,8 | 224 | 250,0 | 695 | 172,5 | 3,1 |
| zusammen | 1 300 | 29,1 | 4 895 | 47,3 | 3,8 | 8 623 | 10,1 | 40 367 | 9,4 | 4,7 |
| Pensionen | | | | | | | | | | |
| Bundesrepublik Deutschland | 4 148 | -8,0 | 19 952 | -6,5 | 4,8 | 31 733 | -0,7 | 194 267 | 2,2 | 6,1 |
| Anderer Wohnsitz | 5 | -28,6 | 7 | -85,4 | 1,4 | 154 | 17,6 | 1 018 | 43,4 | 6,6 |
| zusammen | 4 153 | -8,0 | 19 959 | -6,7 | 4,8 | 31 887 | -0,6 | 195 285 | 2,3 | 6,1 |
| Hotels garnis | | | | | | | | | | |
| Bundesrepublik Deutschland | 10 765 | -0,9 | 47 099 | -5,2 | 4,4 | 82 310 | 0,9 | 451 424 | -1,3 | 5,5 |
| Anderer Wohnsitz | 50 | 117,4 | 203 | 250,0 | 4,1 | 592 | -24,3 | 2 426 | -28,9 | 4,1 |
| zusammen | 10 815 | -0,6 | 47 302 | -4,9 | 4,4 | 82 902 | 0,6 | 453 850 | -1,5 | 5,5 |
| Hotels, Gasthöfe, Pensionen usw. zusammen | | | | | | | | | | |
| Bundesrepublik Deutschland | 30 448 | -3,2 | 134 328 | -5,1 | 4,4 | 217 464 | 0,7 | 1 184 674 | 1,2 | 5,4 |
| Anderer Wohnsitz | 218 | 14,1 | 667 | 2,6 | 3,1 | 2 697 | 8,1 | 11 549 | 10,4 | 4,3 |
| zusammen | 30 666 | -3,1 | 134 995 | -5,1 | 4,4 | 220 161 | 0,8 | 1 196 223 | 1,3 | 5,4 |
| Erholungs- und Ferien- heime, Boardinghouse | | | | | | | | | | |
| Bundesrepublik Deutschland | 14 150 | 14,6 | 93 205 | 1,8 | 6,6 | 92 419 | 7,1 | 669 581 | 5,4 | 7,2 |
| Anderer Wohnsitz | 2 | -71,4 | 4 | -96,5 | 2,0 | 136 | 9,7 | 903 | 32,6 | 6,6 |
| zusammen | 14 152 | 14,5 | 93 209 | 1,7 | 6,6 | 92 555 | 7,2 | 670 484 | 5,4 | 7,2 |
| Ferienzentren | | | | | | | | | | |
| Bundesrepublik Deutschland | - | - | - | - | - | - | - | - | - | - |
| Anderer Wohnsitz | - | - | - | - | - | - | - | - | - | - |
| zusammen | - | - | - | - | - | - | - | - | - | - |
| Ferienhäuser, -wohnungen | | | | | | | | | | |
| Bundesrepublik Deutschland | 19 482 | -9,7 | 140 247 | -12,0 | 7,2 | 165 108 | - | 1 350 228 | -0,2 | 8,2 |
| Anderer Wohnsitz | 45 | 2,3 | 342 | 14,0 | 7,6 | 674 | 31,6 | 5 751 | 39,0 | 8,5 |
| zusammen | 19 527 | -9,7 | 140 589 | -11,9 | 7,2 | 165 782 | 0,1 | 1 355 979 | -0,1 | 8,2 |
| Hütten, Jugendherbergen Jugendherbergsähnln.Eintr. | | | | | | | | | | |
| Bundesrepublik Deutschland | 6 272 | 81,4 | 26 605 | 60,4 | 4,2 | 46 226 | 10,4 | 212 112 | 11,4 | 4,6 |
| Anderer Wohnsitz | 168 | 121,1 | 254 | 54,9 | 1,5 | 425 | 22,8 | 1 031 | -0,3 | 2,4 |
| zusammen | 6 440 | 82,2 | 26 859 | 60,3 | 4,2 | 46 651 | 10,5 | 213 143 | 11,4 | 4,6 |
| Erholungsheime, Ferien- zentren usw. zusammen | | | | | | | | | | |
| Bundesrepublik Deutschland | 39 904 | 6,8 | 260 057 | -2,8 | 6,5 | 303 753 | 3,6 | 2 231 921 | 2,5 | 7,3 |
| Anderer Wohnsitz | 215 | 69,3 | 600 | 3,8 | 2,8 | 1 235 | 25,8 | 7 685 | 31,3 | 6,2 |
| zusammen | 40 119 | 7,0 | 260 657 | -2,8 | 6,5 | 304 988 | 3,7 | 2 239 606 | 2,5 | 7,3 |
| Vorsorge- und Reha-Kliniken | | | | | | | | | | |
| Bundesrepublik Deutschland | 4 573 | 8,6 | 75 549 | -1,3 | 16,5 | 25 702 | 6,9 | 475 749 | 0,7 | 18,5 |
| Anderer Wohnsitz | - | - | - | - | - | - | -100,0 | - | -100,0 | - |
| zusammen | 4 573 | 8,6 | 75 549 | -1,3 | 16,5 | 25 702 | 6,9 | 475 749 | 0,7 | 18,5 |
| Betriebe insgesamt | | | | | | | | | | |
| Bundesrepublik Deutschland | 74 925 | 2,6 | 469 934 | -3,2 | 6,3 | 546 919 | 2,6 | 3 892 344 | 1,9 | 7,1 |
| Anderer Wohnsitz | 433 | 36,2 | 1 267 | 3,2 | 2,9 | 3 932 | 13,1 | 19 234 | 17,9 | 4,9 |
| zusammen | 75 358 | 2,7 | 471 201 | -3,2 | 6,3 | 550 851 | 2,6 | 3 911 578 | 1,9 | 7,1 |

1) Rechnerischer Wert Übernachtungen / Ankünfte.

Noch: 4. Ankünfte, Übernachtungen und Aufenthaltsdauer der Gäste nach Betriebsarten und zusammengefassten Gästegruppen

| Reisegebiet - Betriebsart - Ständiger Wohnsitz der Gäste innerhalb / außerhalb der Bundesrepublik Deutschland | Oktober 2007 | | | | | Sommerhalbjahr - Mai bis Oktober 2007 | | | | |
|---|--------------|---|----------------|---|---|---------------------------------------|--|----------------|--|---|
| | Ankünfte | | Übernachtungen | | | Ankünfte | | Übernachtungen | | |
| | Insgesamt | Veränderung gegenüber dem Vor- jahres- monat | Insgesamt | Veränderung gegenüber dem Vor- jahres- monat | durchschnittliche Aufenthaltsdauer 1) | Insgesamt | Veränderung gegenüber dem Vor- jahres- zeitraum | Insgesamt | Veränderung gegenüber dem Vor- jahres- zeitraum | durchschnittliche Aufenthaltsdauer 1) |
| | | | | | | | | | | |
| 1 | 2 | 3 | 4 | 5 | 6 | 7 | 8 | 9 | 10 | |
| 02 Nordseeküste | | | | | | | | | | |
| Hotels | | | | | | | | | | |
| Bundesrepublik Deutschland | 29 778 | 14,5 | 78 245 | 9,4 | 2,6 | 190 381 | 2,7 | 541 095 | 2,8 | 2,8 |
| Anderer Wohnsitz | 1 314 | 12,1 | 3 278 | 22,7 | 2,5 | 9 056 | 4,0 | 24 239 | -6,9 | 2,7 |
| zusammen | 31 092 | 14,4 | 81 523 | 9,9 | 2,6 | 199 437 | 2,7 | 565 334 | 2,3 | 2,8 |
| Gasthöfe | | | | | | | | | | |
| Bundesrepublik Deutschland | 8 637 | -34,2 | 23 824 | -32,3 | 2,8 | 72 188 | -3,6 | 215 553 | -3,3 | 3,0 |
| Anderer Wohnsitz | 211 | -26,5 | 528 | -21,5 | 2,5 | 1 546 | -33,1 | 3 698 | -30,6 | 2,4 |
| zusammen | 8 848 | -34,0 | 24 352 | -32,1 | 2,8 | 73 734 | -4,5 | 219 251 | -3,9 | 3,0 |
| Pensionen | | | | | | | | | | |
| Bundesrepublik Deutschland | 2 399 | -19,7 | 8 880 | -15,1 | 3,7 | 18 121 | -23,9 | 75 483 | -23,2 | 4,2 |
| Anderer Wohnsitz | 36 | -2,7 | 169 | 15,0 | 4,7 | 324 | -21,9 | 938 | -20,4 | 2,9 |
| zusammen | 2 435 | -19,5 | 9 049 | -14,7 | 3,7 | 18 445 | -23,9 | 76 421 | -23,2 | 4,1 |
| Hotels garnis | | | | | | | | | | |
| Bundesrepublik Deutschland | 10 480 | 2,1 | 34 660 | 2,6 | 3,3 | 81 121 | 4,2 | 284 332 | 5,0 | 3,5 |
| Anderer Wohnsitz | 263 | 54,7 | 517 | 33,6 | 2,0 | 1 995 | 51,1 | 4 783 | 29,4 | 2,4 |
| zusammen | 10 743 | 3,0 | 35 177 | 3,0 | 3,3 | 83 116 | 5,0 | 289 115 | 5,3 | 3,5 |
| Hotels, Gasthöfe, Pensionen usw. zusammen | | | | | | | | | | |
| Bundesrepublik Deutschland | 51 294 | -2,1 | 145 609 | -3,5 | 2,8 | 361 811 | -0,1 | 1 116 463 | -0,2 | 3,1 |
| Anderer Wohnsitz | 1 824 | 9,5 | 4 492 | 15,8 | 2,5 | 12 921 | 1,3 | 33 658 | -7,1 | 2,6 |
| zusammen | 53 118 | -1,7 | 150 101 | -3,1 | 2,8 | 374 732 | - | 1 150 121 | -0,4 | 3,1 |
| Erholungs- und Ferien- heime, Boardinghouse | | | | | | | | | | |
| Bundesrepublik Deutschland | 4 978 | 53,0 | 17 661 | 26,8 | 3,5 | 37 060 | 16,7 | 158 841 | 6,4 | 4,3 |
| Anderer Wohnsitz | 47 | - | 194 | - | 4,1 | 173 | 7 200,0 | 712 | 7 700,0 | 4,1 |
| zusammen | 5 025 | 54,4 | 17 855 | 28,2 | 3,6 | 37 233 | 17,2 | 159 553 | 6,8 | 4,3 |
| Ferienzentren | | | | | | | | | | |
| Bundesrepublik Deutschland | . | . | . | . | . | . | . | . | . | . |
| Anderer Wohnsitz | . | . | . | . | . | . | . | . | . | . |
| zusammen | . | . | . | . | . | . | . | . | . | . |
| Ferienhäuser, -wohnungen | | | | | | | | | | |
| Bundesrepublik Deutschland | 32 762 | -14,1 | 249 120 | -16,0 | 7,6 | 267 667 | 1,3 | 2 066 468 | -0,1 | 7,7 |
| Anderer Wohnsitz | 68 | -33,3 | 398 | -43,0 | 5,9 | 1 045 | 15,9 | 6 491 | -1,6 | 6,2 |
| zusammen | 32 830 | -14,2 | 249 518 | -16,0 | 7,6 | 268 712 | 1,4 | 2 072 959 | -0,1 | 7,7 |
| Hütten, Jugendherbergen | | | | | | | | | | |
| Jugendherbergsähnln.Eintr. | | | | | | | | | | |
| Bundesrepublik Deutschland | . | . | . | . | . | . | . | . | . | . |
| Anderer Wohnsitz | . | . | . | . | . | . | . | . | . | . |
| zusammen | . | . | . | . | . | . | . | . | . | . |
| Erholungsheime, Ferien- zentren usw. zusammen | | | | | | | | | | |
| Bundesrepublik Deutschland | 54 824 | -2,5 | 334 727 | -9,5 | 6,1 | 409 233 | 4,4 | 2 674 516 | 2,9 | 6,5 |
| Anderer Wohnsitz | 962 | -4,2 | 3 858 | -13,6 | 4,0 | 5 646 | 1,9 | 26 169 | -6,9 | 4,6 |
| zusammen | 55 786 | -2,5 | 338 585 | -9,5 | 6,1 | 414 879 | 4,4 | 2 700 685 | 2,8 | 6,5 |
| Vorsorge- und Reha-Kliniken | | | | | | | | | | |
| Bundesrepublik Deutschland | 2 810 | 3,8 | 48 788 | 1,0 | 17,4 | 17 062 | 4,1 | 284 752 | 5,2 | 16,7 |
| Anderer Wohnsitz | 20 | - | 58 | - | 2,9 | 64 | 1 180,0 | 525 | 2 182,6 | 8,2 |
| zusammen | 2 830 | 4,5 | 48 846 | 1,2 | 17,3 | 17 126 | 4,5 | 285 277 | 5,4 | 16,7 |
| Betriebe insgesamt | | | | | | | | | | |
| Bundesrepublik Deutschland | 108 928 | -2,1 | 529 124 | -7,0 | 4,9 | 788 106 | 2,3 | 4 075 731 | 2,2 | 5,2 |
| Anderer Wohnsitz | 2 806 | 5,1 | 8 408 | 0,8 | 3,0 | 18 631 | 1,8 | 60 352 | -6,2 | 3,2 |
| zusammen | 111 734 | -2,0 | 537 532 | -6,9 | 4,8 | 806 737 | 2,3 | 4 136 083 | 2,1 | 5,1 |

1) Rechnerischer Wert Übernachtungen / Ankünfte.

Noch: 4. Ankünfte, Übernachtungen und Aufenthaltsdauer der Gäste nach Betriebsarten und zusammengefassten Gästegruppen

| Reisegebiet - Betriebsart - Ständiger Wohnsitz der Gäste innerhalb / außerhalb der Bundesrepublik Deutschland | Oktober 2007 | | | | | Sommerhalbjahr - Mai bis Oktober 2007 | | | | | |
|---|--------------|--|----------------|--|-----------|---------------------------------------|---|-----------|---|------|---------------------------------------|
| | Ankünfte | | Übernachtungen | | | durchschnittliche Aufenthaltsdauer 1) | Ankünfte | | Übernachtungen | | durchschnittliche Aufenthaltsdauer 1) |
| | Insgesamt | Veränderung gegenüber dem Vorjahresmonat | Insgesamt | Veränderung gegenüber dem Vorjahresmonat | Insgesamt | | Veränderung gegenüber dem Vorjahreszeitraum | Insgesamt | Veränderung gegenüber dem Vorjahreszeitraum | | |
| | Anzahl | % | Anzahl | % | Tage | Anzahl | % | Anzahl | % | Tage | |
| 1 | 2 | 3 | 4 | 5 | 6 | 7 | 8 | 9 | 10 | | |
| 03 Ostfriesland | | | | | | | | | | | |
| Hotels | | | | | | | | | | | |
| Bundesrepublik Deutschland | 16 296 | 20,6 | 35 684 | 28,5 | 2,2 | 110 802 | -4,7 | 261 552 | 0,6 | 2,4 | |
| Anderer Wohnsitz | 945 | 54,9 | 2 004 | 55,2 | 2,1 | 6 275 | 7,9 | 13 391 | 7,9 | 2,1 | |
| zusammen | 17 241 | 22,1 | 37 688 | 29,7 | 2,2 | 117 077 | -4,1 | 274 943 | 0,9 | 2,3 | |
| Gasthöfe | | | | | | | | | | | |
| Bundesrepublik Deutschland | 5 289 | -26,1 | 9 199 | -36,1 | 1,7 | 43 482 | 16,6 | 86 763 | 11,4 | 2,0 | |
| Anderer Wohnsitz | 310 | -38,4 | 590 | -39,4 | 1,9 | 2 762 | 11,2 | 5 172 | 0,8 | 1,9 | |
| zusammen | 5 599 | -26,9 | 9 789 | -36,3 | 1,7 | 46 244 | 16,3 | 91 935 | 10,7 | 2,0 | |
| Pensionen | | | | | | | | | | | |
| Bundesrepublik Deutschland | . | . | . | . | . | . | . | . | . | . | |
| Anderer Wohnsitz | . | . | . | . | . | . | . | . | . | . | |
| zusammen | . | . | . | . | . | . | . | . | . | . | |
| Hotels garnis | | | | | | | | | | | |
| Bundesrepublik Deutschland | 5 375 | 9,9 | 12 661 | 4,4 | 2,4 | 38 678 | 4,1 | 101 441 | -1,3 | 2,6 | |
| Anderer Wohnsitz | 865 | 32,9 | 1 600 | 41,5 | 1,8 | 4 947 | 32,2 | 10 304 | 41,1 | 2,1 | |
| zusammen | 6 240 | 12,6 | 14 261 | 7,6 | 2,3 | 43 625 | 6,7 | 111 745 | 1,5 | 2,6 | |
| Hotels, Gasthöfe, Pensionen usw. zusammen | | | | | | | | | | | |
| Bundesrepublik Deutschland | . | . | . | . | . | . | . | . | . | . | |
| Anderer Wohnsitz | . | . | . | . | . | . | . | . | . | . | |
| zusammen | . | . | . | . | . | . | . | . | . | . | |
| Erholungs- und Ferien- heime, Boardinghouse | | | | | | | | | | | |
| Bundesrepublik Deutschland | 2 717 | 12,9 | 6 570 | 18,0 | 2,4 | 14 064 | 23,0 | 36 909 | 20,1 | 2,6 | |
| Anderer Wohnsitz | 36 | 80,0 | 252 | 40,0 | 7,0 | 107 | -10,8 | 823 | 55,3 | 7,7 | |
| zusammen | 2 753 | 13,5 | 6 822 | 18,6 | 2,5 | 14 171 | 22,6 | 37 732 | 20,7 | 2,7 | |
| Ferienzentren | | | | | | | | | | | |
| Bundesrepublik Deutschland | - | - | - | - | - | - | - | - | - | - | |
| Anderer Wohnsitz | - | - | - | - | - | - | - | - | - | - | |
| zusammen | - | - | - | - | - | - | - | - | - | - | |
| Ferienhäuser, -wohnungen | | | | | | | | | | | |
| Bundesrepublik Deutschland | 1 135 | -7,8 | 6 557 | -11,3 | 5,8 | 9 340 | 1,3 | 63 467 | 1,2 | 6,8 | |
| Anderer Wohnsitz | 12 | 200,0 | 324 | 140,0 | 27,0 | 97 | 115,6 | 1 132 | 139,3 | 11,7 | |
| zusammen | 1 147 | -7,1 | 6 881 | -7,0 | 6,0 | 9 437 | 1,9 | 64 599 | 2,3 | 6,8 | |
| Hütten, Jugendherbergen Jugendherbergsähnln.Eintr. | | | | | | | | | | | |
| Bundesrepublik Deutschland | 3 230 | 20,5 | 9 171 | 24,2 | 2,8 | 21 369 | 3,2 | 61 886 | 0,5 | 2,9 | |
| Anderer Wohnsitz | 47 | -32,9 | 102 | 20,0 | 2,2 | 601 | 5,1 | 1 037 | 1,4 | 1,7 | |
| zusammen | 3 277 | 19,1 | 9 273 | 24,1 | 2,8 | 21 970 | 3,2 | 62 923 | 0,5 | 2,9 | |
| Erholungsheime, Ferien- zentren usw. zusammen | | | | | | | | | | | |
| Bundesrepublik Deutschland | . | . | . | . | . | . | . | . | . | . | |
| Anderer Wohnsitz | . | . | . | . | . | . | . | . | . | . | |
| zusammen | . | . | . | . | . | . | . | . | . | . | |
| Vorsorge- und Reha-Kliniken | | | | | | | | | | | |
| Bundesrepublik Deutschland | . | . | . | . | . | . | . | . | . | . | |
| Anderer Wohnsitz | . | . | . | . | . | . | . | . | . | . | |
| zusammen | . | . | . | . | . | . | . | . | . | . | |
| Betriebe insgesamt | | | | | | | | | | | |
| Bundesrepublik Deutschland | 37 011 | 8,5 | 102 567 | 7,3 | 2,8 | 258 865 | 3,6 | 759 297 | 3,5 | 2,9 | |
| Anderer Wohnsitz | 2 355 | 20,9 | 5 378 | 38,9 | 2,3 | 15 415 | 15,8 | 33 593 | 18,9 | 2,2 | |
| zusammen | 39 366 | 9,2 | 107 945 | 8,5 | 2,7 | 274 280 | 4,2 | 792 890 | 4,1 | 2,9 | |

1) Rechnerischer Wert Übernachtungen / Ankünfte.

Noch: 4. Ankünfte, Übernachtungen und Aufenthaltsdauer der Gäste nach Betriebsarten und zusammengefassten Gästegruppen

| Reisegebiet - Betriebsart - Ständiger Wohnsitz der Gäste innerhalb / außerhalb der Bundesrepublik Deutschland | Oktober 2007 | | | | | Sommerhalbjahr - Mai bis Oktober 2007 | | | | |
|---|--------------|---|----------------|---|--|---------------------------------------|---|----------------|---|--|
| | Ankünfte | | Übernachtungen | | | Ankünfte | | Übernachtungen | | |
| | Insgesamt | Veränderung gegenüber dem Vor- jahres- monat | Insgesamt | Veränderung gegenüber dem Vor- jahres- monat | durchschnittliche Aufenthalts- dauer 1) | Insgesamt | Veränderung gegenüber dem Vor- jahres- zeit- raum | Insgesamt | Veränderung gegenüber dem Vor- jahres- zeit- raum | durchschnittliche Aufenthalts- dauer 1) |
| | | | | | | | | | | |
| 1 | 2 | 3 | 4 | 5 | 6 | 7 | 8 | 9 | 10 | |
| 04 Untere Elbe-Unterweser | | | | | | | | | | |
| Hotels | | | | | | | | | | |
| Bundesrepublik Deutschland | 10 508 | 14,5 | 19 105 | 7,2 | 1,8 | 72 279 | 0,9 | 139 090 | 1,9 | 1,9 |
| Anderer Wohnsitz | 1 013 | -16,4 | 2 036 | -26,0 | 2,0 | 7 624 | -8,0 | 14 936 | -17,1 | 2,0 |
| zusammen | 11 521 | 10,9 | 21 141 | 2,8 | 1,8 | 79 903 | - | 154 026 | -0,3 | 1,9 |
| Gasthöfe | | | | | | | | | | |
| Bundesrepublik Deutschland | 2 692 | -3,3 | 5 774 | 12,0 | 2,1 | 21 562 | 2,9 | 43 801 | 10,7 | 2,0 |
| Anderer Wohnsitz | 174 | 4,2 | 337 | 15,8 | 1,9 | 1 318 | 4,8 | 2 837 | 34,8 | 2,2 |
| zusammen | 2 866 | -2,8 | 6 111 | 12,2 | 2,1 | 22 880 | 3,0 | 46 638 | 12,0 | 2,0 |
| Pensionen | | | | | | | | | | |
| Bundesrepublik Deutschland | 877 | -5,0 | 2 901 | -17,4 | 3,3 | 6 599 | 0,2 | 20 515 | -1,1 | 3,1 |
| Anderer Wohnsitz | 21 | -43,2 | 48 | -32,4 | 2,3 | 383 | -10,9 | 683 | -0,9 | 1,8 |
| zusammen | 898 | -6,5 | 2 949 | -17,7 | 3,3 | 6 982 | -0,4 | 21 198 | -1,0 | 3,0 |
| Hotels garnis | | | | | | | | | | |
| Bundesrepublik Deutschland | 3 147 | 14,7 | 6 750 | 16,3 | 2,1 | 21 626 | 3,1 | 44 230 | 3,9 | 2,0 |
| Anderer Wohnsitz | 205 | -37,9 | 1 265 | 42,6 | 6,2 | 1 967 | -18,9 | 6 805 | -5,3 | 3,5 |
| zusammen | 3 352 | 9,1 | 8 015 | 19,8 | 2,4 | 23 593 | 0,8 | 51 035 | 2,5 | 2,2 |
| Hotels, Gasthöfe, Pensionen usw. zusammen | | | | | | | | | | |
| Bundesrepublik Deutschland | 17 224 | 10,2 | 34 530 | 6,9 | 2,0 | 122 066 | 1,6 | 247 636 | 3,5 | 2,0 |
| Anderer Wohnsitz | 1 413 | -19,0 | 3 686 | -7,9 | 2,6 | 11 292 | -8,9 | 25 261 | -9,8 | 2,2 |
| zusammen | 18 637 | 7,3 | 38 216 | 5,3 | 2,1 | 133 358 | 0,6 | 272 897 | 2,1 | 2,0 |
| Erholungs- und Ferien- heime, Boardinghouse | | | | | | | | | | |
| Bundesrepublik Deutschland | 1 783 | -35,3 | 4 386 | -30,7 | 2,5 | 13 154 | 0,4 | 27 765 | -8,2 | 2,1 |
| Anderer Wohnsitz | 1 | -80,0 | 17 | -63,8 | 17,0 | 26 | -67,9 | 183 | -64,3 | 7,0 |
| zusammen | 1 784 | -35,4 | 4 403 | -31,0 | 2,5 | 13 180 | - | 27 948 | -9,2 | 2,1 |
| Ferienzentren | | | | | | | | | | |
| Bundesrepublik Deutschland | - | - | - | - | - | - | - | - | - | - |
| Anderer Wohnsitz | - | - | - | - | - | - | - | - | - | - |
| zusammen | - | - | - | - | - | - | - | - | - | - |
| Ferienhäuser, -wohnungen | | | | | | | | | | |
| Bundesrepublik Deutschland | 744 | -15,2 | 5 453 | -23,7 | 7,3 | 6 025 | -12,9 | 39 271 | -17,8 | 6,5 |
| Anderer Wohnsitz | 9 | -89,7 | 109 | -92,4 | 12,1 | 132 | -63,0 | 1 635 | -68,6 | 12,4 |
| zusammen | 753 | -21,9 | 5 562 | -35,2 | 7,4 | 6 157 | -15,3 | 40 906 | -22,8 | 6,6 |
| Hütten, Jugendherbergen Jugendherbergsähnln.Eintr. | | | | | | | | | | |
| Bundesrepublik Deutschland | 1 934 | 34,2 | 5 128 | 31,9 | 2,7 | 14 853 | 10,5 | 39 997 | 14,5 | 2,7 |
| Anderer Wohnsitz | 61 | 13,0 | 221 | 26,3 | 3,6 | 935 | 20,2 | 1 992 | 32,0 | 2,1 |
| zusammen | 1 995 | 33,4 | 5 349 | 31,7 | 2,7 | 15 788 | 11,0 | 41 989 | 15,2 | 2,7 |
| Erholungsheime, Ferien- zentren usw. zusammen | | | | | | | | | | |
| Bundesrepublik Deutschland | 4 461 | -12,1 | 14 967 | -13,8 | 3,4 | 34 032 | 1,7 | 107 033 | -5,3 | 3,1 |
| Anderer Wohnsitz | 71 | -51,4 | 347 | -79,0 | 4,9 | 1 093 | -10,1 | 3 810 | -47,3 | 3,5 |
| zusammen | 4 532 | -13,2 | 15 314 | -19,5 | 3,4 | 35 125 | 1,3 | 110 843 | -7,8 | 3,2 |
| Vorsorge- und Reha-Kliniken | | | | | | | | | | |
| Bundesrepublik Deutschland | - | - | - | - | - | - | - | - | - | - |
| Anderer Wohnsitz | - | - | - | - | - | - | - | - | - | - |
| zusammen | - | - | - | - | - | - | - | - | - | - |
| Betriebe insgesamt | | | | | | | | | | |
| Bundesrepublik Deutschland | 21 685 | 4,7 | 49 497 | -0,3 | 2,3 | 156 098 | 1,6 | 354 669 | 0,7 | 2,3 |
| Anderer Wohnsitz | 1 484 | -21,5 | 4 033 | -28,7 | 2,7 | 12 385 | -9,0 | 29 071 | -17,5 | 2,3 |
| zusammen | 23 169 | 2,5 | 53 530 | -3,2 | 2,3 | 168 483 | 0,7 | 383 740 | -1,0 | 2,3 |

1) Rechnerischer Wert Übernachtungen / Ankünfte.

Noch: 4. Ankünfte, Übernachtungen und Aufenthaltsdauer der Gäste nach Betriebsarten und zusammengefassten Gästegruppen

| Reisegebiet - Betriebsart - Ständiger Wohnsitz der Gäste innerhalb / außerhalb der Bundesrepublik Deutschland | Oktober 2007 | | | | | Sommerhalbjahr - Mai bis Oktober 2007 | | | | |
|---|--------------|---|----------------|---|---|---------------------------------------|--|----------------|--|---|
| | Ankünfte | | Übernachtungen | | | Ankünfte | | Übernachtungen | | |
| | Insgesamt | Veränderung gegenüber dem Vor- jahres- monat | Insgesamt | Veränderung gegenüber dem Vor- jahres- monat | durchschnittliche Aufenthaltsdauer 1) | Insgesamt | Veränderung gegenüber dem Vor- jahres- zeitraum | Insgesamt | Veränderung gegenüber dem Vor- jahres- zeitraum | durchschnittliche Aufenthaltsdauer 1) |
| | | | | | | | | | | |
| 1 | 2 | 3 | 4 | 5 | 6 | 7 | 8 | 9 | 10 | |
| 05 Oldenburger Land | | | | | | | | | | |
| Hotels | | | | | | | | | | |
| Bundesrepublik Deutschland | 9 402 | 23,1 | 15 883 | 22,0 | 1,7 | 56 617 | 4,9 | 95 050 | 6,0 | 1,7 |
| Anderer Wohnsitz | 1 104 | 21,6 | 1 813 | -2,4 | 1,6 | 7 560 | 0,7 | 13 677 | -13,1 | 1,8 |
| zusammen | 10 506 | 22,9 | 17 696 | 18,9 | 1,7 | 64 177 | 4,4 | 108 727 | 3,2 | 1,7 |
| Gasthöfe | | | | | | | | | | |
| Bundesrepublik Deutschland | 1 632 | -31,4 | 2 522 | -31,4 | 1,5 | 12 711 | -0,1 | 19 749 | -7,2 | 1,6 |
| Anderer Wohnsitz | 229 | -20,5 | 365 | -11,4 | 1,6 | 1 753 | 4,5 | 2 716 | 4,9 | 1,5 |
| zusammen | 1 861 | -30,2 | 2 887 | -29,4 | 1,6 | 14 464 | 0,5 | 22 465 | -5,9 | 1,6 |
| Pensionen | | | | | | | | | | |
| Bundesrepublik Deutschland | . | . | . | . | . | . | . | . | . | . |
| Anderer Wohnsitz | . | . | . | . | . | . | . | . | . | . |
| zusammen | . | . | . | . | . | . | . | . | . | . |
| Hotels garnis | | | | | | | | | | |
| Bundesrepublik Deutschland | 3 737 | -13,6 | 6 350 | -13,2 | 1,7 | 24 010 | -1,8 | 36 020 | -3,3 | 1,5 |
| Anderer Wohnsitz | 309 | 85,0 | 553 | 136,3 | 1,8 | 2 476 | -11,9 | 5 775 | -18,7 | 2,3 |
| zusammen | 4 046 | -9,9 | 6 903 | -8,5 | 1,7 | 26 486 | -2,8 | 41 795 | -5,7 | 1,6 |
| Hotels, Gasthöfe, Pensionen usw. zusammen | | | | | | | | | | |
| Bundesrepublik Deutschland | . | . | . | . | . | . | . | . | . | . |
| Anderer Wohnsitz | . | . | . | . | . | . | . | . | . | . |
| zusammen | . | . | . | . | . | . | . | . | . | . |
| Erholungs- und Ferien- heime, Boardinghouse | | | | | | | | | | |
| Bundesrepublik Deutschland | 2 990 | -3,8 | 6 874 | 6,0 | 2,3 | 19 063 | 8,9 | 42 432 | -3,3 | 2,2 |
| Anderer Wohnsitz | - | - | - | - | - | 70 | 84,2 | 604 | 498,0 | 8,6 |
| zusammen | 2 990 | -3,8 | 6 874 | 6,0 | 2,3 | 19 133 | 9,1 | 43 036 | -2,2 | 2,2 |
| Ferienzentren | | | | | | | | | | |
| Bundesrepublik Deutschland | - | - | - | - | - | - | - | - | - | - |
| Anderer Wohnsitz | - | - | - | - | - | - | - | - | - | - |
| zusammen | - | - | - | - | - | - | - | - | - | - |
| Ferienhäuser, -wohnungen | | | | | | | | | | |
| Bundesrepublik Deutschland | . | . | . | . | . | . | . | . | . | . |
| Anderer Wohnsitz | . | . | . | . | . | . | . | . | . | . |
| zusammen | . | . | . | . | . | . | . | . | . | . |
| Hütten, Jugendherbergen Jugendherbergsähnln.Eintr. | | | | | | | | | | |
| Bundesrepublik Deutschland | 1 003 | -33,7 | 4 010 | 1,1 | 4,0 | 9 548 | -9,5 | 29 084 | 1,9 | 3,0 |
| Anderer Wohnsitz | 83 | 196,4 | 224 | 255,6 | 2,7 | 720 | -4,3 | 2 053 | -13,0 | 2,9 |
| zusammen | 1 086 | -29,5 | 4 234 | 5,1 | 3,9 | 10 268 | -9,2 | 31 137 | 0,8 | 3,0 |
| Erholungsheime, Ferien- zentren usw. zusammen | | | | | | | | | | |
| Bundesrepublik Deutschland | . | . | . | . | . | . | . | . | . | . |
| Anderer Wohnsitz | . | . | . | . | . | . | . | . | . | . |
| zusammen | . | . | . | . | . | . | . | . | . | . |
| Vorsorge- und Reha-Kliniken | | | | | | | | | | |
| Bundesrepublik Deutschland | - | - | - | - | - | - | - | - | - | - |
| Anderer Wohnsitz | - | - | - | - | - | - | - | - | - | - |
| zusammen | - | - | - | - | - | - | - | - | - | - |
| Betriebe insgesamt | | | | | | | | | | |
| Bundesrepublik Deutschland | 18 929 | -1,5 | 36 329 | 2,3 | 1,9 | 123 275 | 0,9 | 228 577 | 0,1 | 1,9 |
| Anderer Wohnsitz | 1 728 | 22,6 | 2 958 | 14,0 | 1,7 | 12 691 | -2,9 | 24 967 | -11,7 | 2,0 |
| zusammen | 20 657 | 0,1 | 39 287 | 3,1 | 1,9 | 135 966 | 0,5 | 253 544 | -1,2 | 1,9 |

1) Rechnerischer Wert Übernachtungen / Ankünfte.

Noch: 4. Ankünfte, Übernachtungen und Aufenthaltsdauer der Gäste nach Betriebsarten und zusammengefassten Gästegruppen

| Reisegebiet - Betriebsart - Ständiger Wohnsitz der Gäste innerhalb / außerhalb der Bundesrepublik Deutschland | Oktober 2007 | | | | | Sommerhalbjahr - Mai bis Oktober 2007 | | | | |
|---|--------------|--|----------------|--|---------------------------------------|---------------------------------------|---|----------------|---|---------------------------------------|
| | Ankünfte | | Übernachtungen | | | Ankünfte | | Übernachtungen | | |
| | Insgesamt | Veränderung gegenüber dem Vorjahresmonat | Insgesamt | Veränderung gegenüber dem Vorjahresmonat | durchschnittliche Aufenthaltsdauer 1) | Insgesamt | Veränderung gegenüber dem Vorjahreszeitraum | Insgesamt | Veränderung gegenüber dem Vorjahreszeitraum | durchschnittliche Aufenthaltsdauer 1) |
| | | | | | | | | | | |
| 1 | 2 | 3 | 4 | 5 | 6 | 7 | 8 | 9 | 10 | |
| 06 Oldenburger Münsterland | | | | | | | | | | |
| Hotels | | | | | | | | | | |
| Bundesrepublik Deutschland | 5 553 | 14,0 | 9 326 | 11,1 | 1,7 | 35 077 | 10,9 | 58 086 | 11,2 | 1,7 |
| Anderer Wohnsitz | 513 | 4,7 | 946 | 29,8 | 1,8 | 3 493 | -2,2 | 6 127 | 6,5 | 1,8 |
| zusammen | 6 066 | 13,1 | 10 272 | 12,6 | 1,7 | 38 570 | 9,6 | 64 213 | 10,7 | 1,7 |
| Gasthöfe | | | | | | | | | | |
| Bundesrepublik Deutschland | 2 418 | -2,6 | 3 426 | 0,7 | 1,4 | 19 390 | 1,2 | 27 304 | 5,2 | 1,4 |
| Anderer Wohnsitz | 541 | 18,1 | 772 | 2,7 | 1,4 | 3 904 | 2,3 | 5 723 | 2,3 | 1,5 |
| zusammen | 2 959 | 0,6 | 4 198 | 1,1 | 1,4 | 23 294 | 1,4 | 33 027 | 4,7 | 1,4 |
| Pensionen | | | | | | | | | | |
| Bundesrepublik Deutschland | 1 316 | 14,0 | 2 058 | -7,5 | 1,6 | 7 789 | -2,5 | 13 012 | -10,9 | 1,7 |
| Anderer Wohnsitz | 206 | 104,0 | 257 | 38,9 | 1,2 | 1 768 | 178,9 | 2 590 | 90,4 | 1,5 |
| zusammen | 1 522 | 21,3 | 2 315 | -3,9 | 1,5 | 9 557 | 10,9 | 15 602 | -2,2 | 1,6 |
| Hotels garnis | | | | | | | | | | |
| Bundesrepublik Deutschland | 1 213 | 7,3 | 2 146 | 12,7 | 1,8 | 6 851 | 8,2 | 11 693 | 14,7 | 1,7 |
| Anderer Wohnsitz | 151 | -10,1 | 353 | 18,1 | 2,3 | 933 | -1,5 | 1 962 | 6,0 | 2,1 |
| zusammen | 1 364 | 5,0 | 2 499 | 13,4 | 1,8 | 7 784 | 7,0 | 13 655 | 13,4 | 1,8 |
| Hotels, Gasthöfe, Pensionen usw. zusammen | | | | | | | | | | |
| Bundesrepublik Deutschland | 10 500 | 8,9 | 16 956 | 6,5 | 1,6 | 69 107 | 6,1 | 110 095 | 6,9 | 1,6 |
| Anderer Wohnsitz | 1 411 | 15,9 | 2 328 | 18,5 | 1,6 | 10 098 | 12,6 | 16 402 | 12,7 | 1,6 |
| zusammen | 11 911 | 9,7 | 19 284 | 7,8 | 1,6 | 79 205 | 6,9 | 126 497 | 7,6 | 1,6 |
| Erholungs- und Ferienheime, Boardinghouse | | | | | | | | | | |
| Bundesrepublik Deutschland | 3 237 | 14,1 | 8 371 | 12,6 | 2,6 | 15 003 | -11,8 | 45 150 | 6,5 | 3,0 |
| Anderer Wohnsitz | 18 | - | 66 | - | 3,7 | 75 | 27,1 | 269 | -8,8 | 3,6 |
| zusammen | 3 255 | 14,7 | 8 437 | 13,5 | 2,6 | 15 078 | -11,7 | 45 419 | 6,4 | 3,0 |
| Ferienzentren | | | | | | | | | | |
| Bundesrepublik Deutschland | - | - | - | - | - | - | - | - | - | - |
| Anderer Wohnsitz | - | - | - | - | - | - | - | - | - | - |
| zusammen | - | - | - | - | - | - | - | - | - | - |
| Ferienhäuser, -wohnungen | | | | | | | | | | |
| Bundesrepublik Deutschland | . | . | . | . | . | . | . | . | . | . |
| Anderer Wohnsitz | . | . | . | . | . | . | . | . | . | . |
| zusammen | . | . | . | . | . | . | . | . | . | . |
| Hütten, Jugendherbergen | | | | | | | | | | |
| Jugendherbergsähnl.Eintr. | | | | | | | | | | |
| Bundesrepublik Deutschland | 1 841 | -10,5 | 5 024 | -1,7 | 2,7 | . | . | . | . | . |
| Anderer Wohnsitz | 39 | - | 49 | 8,9 | 1,3 | . | . | . | . | . |
| zusammen | 1 880 | -10,3 | 5 073 | -1,6 | 2,7 | . | . | . | . | . |
| Erholungsheime, Ferienzentren usw. zusammen | | | | | | | | | | |
| Bundesrepublik Deutschland | . | . | . | . | . | . | . | . | . | . |
| Anderer Wohnsitz | . | . | . | . | . | . | . | . | . | . |
| zusammen | . | . | . | . | . | . | . | . | . | . |
| Vorsorge- und Reha-Kliniken | | | | | | | | | | |
| Bundesrepublik Deutschland | . | . | . | . | . | . | . | . | . | . |
| Anderer Wohnsitz | . | . | . | . | . | . | . | . | . | . |
| zusammen | . | . | . | . | . | . | . | . | . | . |
| Betriebe insgesamt | | | | | | | | | | |
| Bundesrepublik Deutschland | 16 753 | 7,1 | 39 564 | 4,3 | 2,4 | 103 543 | 3,2 | 247 234 | 12,8 | 2,4 |
| Anderer Wohnsitz | 3 487 | 14,4 | 12 252 | 15,0 | 3,5 | 19 915 | 17,7 | 80 354 | 20,3 | 4,0 |
| zusammen | 20 240 | 8,3 | 51 816 | 6,7 | 2,6 | 123 458 | 5,3 | 327 588 | 14,6 | 2,7 |

1) Rechnerischer Wert Übernachtungen / Ankünfte.

Noch: 4. Ankünfte, Übernachtungen und Aufenthaltsdauer der Gäste nach Betriebsarten und zusammengefassten Gästegruppen

| Reisegebiet - Betriebsart - Ständiger Wohnsitz der Gäste innerhalb / außerhalb der Bundesrepublik Deutschland | Oktober 2007 | | | | | Sommerhalbjahr - Mai bis Oktober 2007 | | | | |
|---|--------------|--|----------------|--|---------------------------------------|---------------------------------------|---|----------------|---|---------------------------------------|
| | Ankünfte | | Übernachtungen | | | Ankünfte | | Übernachtungen | | |
| | Insgesamt | Veränderung gegenüber dem Vorjahresmonat | Insgesamt | Veränderung gegenüber dem Vorjahresmonat | durchschnittliche Aufenthaltsdauer 1) | Insgesamt | Veränderung gegenüber dem Vorjahreszeitraum | Insgesamt | Veränderung gegenüber dem Vorjahreszeitraum | durchschnittliche Aufenthaltsdauer 1) |
| | | | | | | | | | | |
| 1 | 2 | 3 | 4 | 5 | 6 | 7 | 8 | 9 | 10 | |
| 07 Emsland-Grafschaft Bentheim | | | | | | | | | | |
| Hotels | | | | | | | | | | |
| Bundesrepublik Deutschland | 19 550 | 45,9 | 32 934 | 29,5 | 1,7 | 116 477 | 8,6 | 209 072 | 0,6 | 1,8 |
| Anderer Wohnsitz | 3 972 | 42,2 | 9 686 | 44,2 | 2,4 | 20 469 | 23,9 | 48 355 | 13,0 | 2,4 |
| zusammen | 23 522 | 45,2 | 42 620 | 32,6 | 1,8 | 136 946 | 10,6 | 257 427 | 2,8 | 1,9 |
| Gasthöfe | | | | | | | | | | |
| Bundesrepublik Deutschland | 3 294 | -36,5 | 6 670 | -29,9 | 2,0 | 29 830 | -4,2 | 56 459 | -7,6 | 1,9 |
| Anderer Wohnsitz | 494 | -38,7 | 1 201 | -50,0 | 2,4 | 3 393 | -6,6 | 8 246 | -9,4 | 2,4 |
| zusammen | 3 788 | -36,8 | 7 871 | -33,9 | 2,1 | 33 223 | -4,5 | 64 705 | -7,9 | 1,9 |
| Pensionen | | | | | | | | | | |
| Bundesrepublik Deutschland | 948 | 4,3 | 3 287 | -1,3 | 3,5 | 5 744 | -11,6 | 18 579 | -13,8 | 3,2 |
| Anderer Wohnsitz | 19 | -24,0 | 75 | -27,9 | 3,9 | 174 | -11,7 | 1 215 | 132,3 | 7,0 |
| zusammen | 967 | 3,5 | 3 362 | -2,1 | 3,5 | 5 918 | -11,6 | 19 794 | -10,3 | 3,3 |
| Hotels garnis | | | | | | | | | | |
| Bundesrepublik Deutschland | 1 642 | 31,3 | 2 773 | 16,6 | 1,7 | 13 126 | 25,2 | 21 586 | 9,4 | 1,6 |
| Anderer Wohnsitz | 91 | 21,3 | 220 | 80,3 | 2,4 | 596 | 15,7 | 1 630 | 55,1 | 2,7 |
| zusammen | 1 733 | 30,7 | 2 993 | 19,7 | 1,7 | 13 722 | 24,8 | 23 216 | 11,7 | 1,7 |
| Hotels, Gasthöfe, Pensionen usw. zusammen | | | | | | | | | | |
| Bundesrepublik Deutschland | 25 434 | 22,6 | 45 664 | 12,3 | 1,8 | 165 177 | 6,3 | 305 696 | -1,4 | 1,9 |
| Anderer Wohnsitz | 4 576 | 23,7 | 11 182 | 19,7 | 2,4 | 24 632 | 18,1 | 59 446 | 11,2 | 2,4 |
| zusammen | 30 010 | 22,7 | 56 846 | 13,7 | 1,9 | 189 809 | 7,7 | 365 142 | 0,4 | 1,9 |
| Erholungs- und Ferienheime, Boardinghouse | | | | | | | | | | |
| Bundesrepublik Deutschland | 4 991 | -4,1 | 13 188 | 1,7 | 2,6 | 26 775 | 3,0 | 79 019 | -1,9 | 3,0 |
| Anderer Wohnsitz | 14 | -41,7 | 95 | -1,0 | 6,8 | 196 | 6,5 | 919 | -10,2 | 4,7 |
| zusammen | 5 005 | -4,2 | 13 283 | 1,7 | 2,7 | 26 971 | 3,0 | 79 938 | -2,0 | 3,0 |
| Ferienzentren | | | | | | | | | | |
| Bundesrepublik Deutschland | . | . | . | . | . | . | . | . | . | . |
| Anderer Wohnsitz | . | . | . | . | . | . | . | . | . | . |
| zusammen | . | . | . | . | . | . | . | . | . | . |
| Ferienhäuser, -wohnungen | | | | | | | | | | |
| Bundesrepublik Deutschland | 3 495 | 34,4 | 24 414 | 43,0 | 7,0 | 22 810 | 14,7 | 161 743 | 26,7 | 7,1 |
| Anderer Wohnsitz | 278 | 219,5 | 2 231 | 119,4 | 8,0 | 1 814 | 35,9 | 12 599 | 46,4 | 6,9 |
| zusammen | 3 773 | 40,4 | 26 645 | 47,3 | 7,1 | 24 624 | 16,1 | 174 342 | 28,0 | 7,1 |
| Hütten, Jugendherbergen | | | | | | | | | | |
| Jugendherbergsähnln.Eintr. | | | | | | | | | | |
| Bundesrepublik Deutschland | 2 838 | 35,3 | 6 608 | 14,4 | 2,3 | 20 647 | 21,9 | 44 993 | 1,0 | 2,2 |
| Anderer Wohnsitz | 68 | 9,7 | 74 | 12,1 | 1,1 | 1 348 | 0,7 | 2 758 | -0,6 | 2,0 |
| zusammen | 2 906 | 34,6 | 6 682 | 14,3 | 2,3 | 21 995 | 20,4 | 47 751 | 0,9 | 2,2 |
| Erholungsheime, Ferienzentren usw. zusammen | | | | | | | | | | |
| Bundesrepublik Deutschland | . | . | . | . | . | . | . | . | . | . |
| Anderer Wohnsitz | . | . | . | . | . | . | . | . | . | . |
| zusammen | . | . | . | . | . | . | . | . | . | . |
| Vorsorge- und Reha-Kliniken | | | | | | | | | | |
| Bundesrepublik Deutschland | . | . | . | . | . | . | . | . | . | . |
| Anderer Wohnsitz | . | . | . | . | . | . | . | . | . | . |
| zusammen | . | . | . | . | . | . | . | . | . | . |
| Betriebe insgesamt | | | | | | | | | | |
| Bundesrepublik Deutschland | 62 275 | 20,3 | 212 562 | 10,2 | 3,4 | 358 249 | 7,8 | 1 254 838 | 4,8 | 3,5 |
| Anderer Wohnsitz | 5 705 | 26,9 | 16 795 | 24,3 | 2,9 | 34 468 | 11,5 | 112 997 | 3,8 | 3,3 |
| zusammen | 67 980 | 20,8 | 229 357 | 11,1 | 3,4 | 392 717 | 8,1 | 1 367 835 | 4,7 | 3,5 |

1) Rechnerischer Wert Übernachtungen / Ankünfte.

Noch: 4. Ankünfte, Übernachtungen und Aufenthaltsdauer der Gäste nach Betriebsarten und zusammengefassten Gästegruppen

| Reisegebiet - Betriebsart - Ständiger Wohnsitz der Gäste innerhalb / außerhalb der Bundesrepublik Deutschland | Oktober 2007 | | | | | Sommerhalbjahr - Mai bis Oktober 2007 | | | | |
|---|--------------|---|----------------|---|--|---------------------------------------|---|----------------|---|--|
| | Ankünfte | | Übernachtungen | | | Ankünfte | | Übernachtungen | | |
| | Insgesamt | Veränderung gegenüber dem Vor- jahres- monat | Insgesamt | Veränderung gegenüber dem Vor- jahres- monat | durchschnittliche Aufenthalts- dauer 1) | Insgesamt | Veränderung gegenüber dem Vor- jahres- zeit- raum | Insgesamt | Veränderung gegenüber dem Vor- jahres- zeit- raum | durchschnittliche Aufenthalts- dauer 1) |
| | | | | | | | | | | |
| 1 | 2 | 3 | 4 | 5 | 6 | 7 | 8 | 9 | 10 | |
| 08 Osnabrücker Land | | | | | | | | | | |
| Hotels | | | | | | | | | | |
| Bundesrepublik Deutschland | 20 315 | 34,6 | 35 834 | 25,0 | 1,8 | 114 116 | 9,5 | 208 738 | 7,1 | 1,8 |
| Anderer Wohnsitz | 3 020 | 33,9 | 4 776 | 22,8 | 1,6 | 19 773 | -6,0 | 33 843 | -8,5 | 1,7 |
| zusammen | 23 335 | 34,5 | 40 610 | 24,8 | 1,7 | 133 889 | 6,9 | 242 581 | 4,6 | 1,8 |
| Gasthöfe | | | | | | | | | | |
| Bundesrepublik Deutschland | 5 287 | -27,3 | 8 906 | -21,7 | 1,7 | 34 862 | -1,3 | 57 344 | -1,2 | 1,6 |
| Anderer Wohnsitz | 1 210 | -18,0 | 2 412 | -2,5 | 2,0 | 10 452 | 53,7 | 18 812 | 55,8 | 1,8 |
| zusammen | 6 497 | -25,7 | 11 318 | -18,3 | 1,7 | 45 314 | 7,5 | 76 156 | 8,6 | 1,7 |
| Pensionen | | | | | | | | | | |
| Bundesrepublik Deutschland | 2 788 | -39,1 | 10 678 | -13,2 | 3,8 | 19 831 | -36,3 | 75 407 | -18,8 | 3,8 |
| Anderer Wohnsitz | 149 | -66,9 | 325 | -53,8 | 2,2 | 1 281 | -55,1 | 3 441 | -19,5 | 2,7 |
| zusammen | 2 937 | -41,6 | 11 003 | -15,4 | 3,7 | 21 112 | -37,9 | 78 848 | -18,8 | 3,7 |
| Hotels garnis | | | | | | | | | | |
| Bundesrepublik Deutschland | 2 894 | 10,9 | 6 726 | 7,3 | 2,3 | 16 311 | -0,9 | 41 202 | -2,0 | 2,5 |
| Anderer Wohnsitz | 189 | 7,4 | 383 | -0,3 | 2,0 | 1 694 | 19,1 | 3 229 | 1,3 | 1,9 |
| zusammen | 3 083 | 10,7 | 7 109 | 6,8 | 2,3 | 18 005 | 0,7 | 44 431 | -1,8 | 2,5 |
| Hotels, Gasthöfe, Pensionen usw. zusammen | | | | | | | | | | |
| Bundesrepublik Deutschland | 31 284 | 5,9 | 62 144 | 6,0 | 2,0 | 185 120 | -1,1 | 382 691 | -1,3 | 2,1 |
| Anderer Wohnsitz | 4 568 | 4,8 | 7 896 | 6,0 | 1,7 | 33 200 | 3,4 | 59 325 | 5,0 | 1,8 |
| zusammen | 35 852 | 5,7 | 70 040 | 6,0 | 2,0 | 218 320 | -0,4 | 442 016 | -0,5 | 2,0 |
| Erholungs- und Ferien- heime, Boardinghouse | | | | | | | | | | |
| Bundesrepublik Deutschland | 3 169 | 1,1 | 7 810 | -11,0 | 2,5 | 16 924 | 2,2 | 49 246 | -4,6 | 2,9 |
| Anderer Wohnsitz | 3 | - | 10 | -9,1 | 3,3 | 116 | 30,3 | 836 | 68,5 | 7,2 |
| zusammen | 3 172 | 1,1 | 7 820 | -11,0 | 2,5 | 17 040 | 2,4 | 50 082 | -3,9 | 2,9 |
| Ferienzentren | | | | | | | | | | |
| Bundesrepublik Deutschland | - | - | - | - | - | - | - | - | - | - |
| Anderer Wohnsitz | - | - | - | - | - | - | - | - | - | - |
| zusammen | - | - | - | - | - | - | - | - | - | - |
| Ferienhäuser, -wohnungen | | | | | | | | | | |
| Bundesrepublik Deutschland | 1 904 | 65,1 | 8 167 | 39,0 | 4,3 | 11 886 | 12,3 | 57 546 | 15,3 | 4,8 |
| Anderer Wohnsitz | 11 | -59,3 | 55 | -52,6 | 5,0 | 178 | 17,1 | 752 | 11,1 | 4,2 |
| zusammen | 1 915 | 62,3 | 8 222 | 37,2 | 4,3 | 12 064 | 12,4 | 58 298 | 15,2 | 4,8 |
| Hütten, Jugendherbergen Jugendherbergsähnll.Eintr. | | | | | | | | | | |
| Bundesrepublik Deutschland | 2 661 | 10,9 | 6 530 | 1,5 | 2,5 | 16 313 | -4,4 | 38 766 | -3,6 | 2,4 |
| Anderer Wohnsitz | 56 | -34,9 | 101 | -39,5 | 1,8 | 749 | -28,0 | 1 051 | -39,2 | 1,4 |
| zusammen | 2 717 | 9,3 | 6 631 | 0,5 | 2,4 | 17 062 | -5,7 | 39 817 | -5,1 | 2,3 |
| Erholungsheime, Ferien- zentren usw. zusammen | | | | | | | | | | |
| Bundesrepublik Deutschland | 7 734 | 15,6 | 22 507 | 6,8 | 2,9 | 45 123 | 2,1 | 145 558 | 2,7 | 3,2 |
| Anderer Wohnsitz | 70 | -39,7 | 166 | -43,5 | 2,4 | 1 043 | -18,6 | 2 639 | -9,1 | 2,5 |
| zusammen | 7 804 | 14,7 | 22 673 | 6,1 | 2,9 | 46 166 | 1,5 | 148 197 | 2,4 | 3,2 |
| Vorsorge- und Reha-Kliniken | | | | | | | | | | |
| Bundesrepublik Deutschland | 2 437 | 4,3 | 54 122 | -2,1 | 22,2 | 13 394 | -1,1 | 317 533 | 0,8 | 23,7 |
| Anderer Wohnsitz | - | -100,0 | 31 | 933,3 | - | 1 | -90,9 | 32 | -64,4 | 32,0 |
| zusammen | 2 437 | 4,2 | 54 153 | -2,1 | 22,2 | 13 395 | -1,2 | 317 565 | 0,8 | 23,7 |
| Betriebe insgesamt | | | | | | | | | | |
| Bundesrepublik Deutschland | 41 455 | 7,5 | 138 773 | 2,8 | 3,3 | 243 637 | -0,5 | 845 782 | 0,1 | 3,5 |
| Anderer Wohnsitz | 4 638 | 3,6 | 8 093 | 4,5 | 1,7 | 34 244 | 2,5 | 61 996 | 4,2 | 1,8 |
| zusammen | 46 093 | 7,1 | 146 866 | 2,9 | 3,2 | 277 881 | -0,1 | 907 778 | 0,4 | 3,3 |

 1) Rechnerischer Wert Übernachtungen / Ankünfte.

Noch: 4. Ankünfte, Übernachtungen und Aufenthaltsdauer der Gäste nach Betriebsarten und zusammengefassten Gästegruppen

| Reisegebiet - Betriebsart - Ständiger Wohnsitz der Gäste innerhalb / außerhalb der Bundesrepublik Deutschland | Oktober 2007 | | | | | Sommerhalbjahr - Mai bis Oktober 2007 | | | | |
|---|--------------|---|----------------|---|--|---------------------------------------|---|----------------|---|--|
| | Ankünfte | | Übernachtungen | | | Ankünfte | | Übernachtungen | | |
| | Insgesamt | Veränderung gegenüber dem Vor- jahres- monat | Insgesamt | Veränderung gegenüber dem Vor- jahres- monat | durchschnittliche Aufenthalts- dauer 1) | Insgesamt | Veränderung gegenüber dem Vor- jahres- zeit- raum | Insgesamt | Veränderung gegenüber dem Vor- jahres- zeit- raum | durchschnittliche Aufenthalts- dauer 1) |
| | | | | | | | | | | |
| 1 | 2 | 3 | 4 | 5 | 6 | 7 | 8 | 9 | 10 | |
| 09 Mittelweser | | | | | | | | | | |
| Hotels | | | | | | | | | | |
| Bundesrepublik Deutschland | 12 667 | 17,1 | 20 476 | 16,7 | 1,6 | 80 317 | 2,8 | 134 731 | 4,2 | 1,7 |
| Anderer Wohnsitz | 2 035 | 8,5 | 4 133 | 5,5 | 2,0 | 12 601 | 5,1 | 21 320 | 6,8 | 1,7 |
| zusammen | 14 702 | 15,8 | 24 609 | 14,6 | 1,7 | 92 918 | 3,1 | 156 051 | 4,6 | 1,7 |
| Gasthöfe | | | | | | | | | | |
| Bundesrepublik Deutschland | 2 768 | 0,3 | 4 592 | 12,5 | 1,7 | 16 382 | -19,3 | 26 245 | -15,2 | 1,6 |
| Anderer Wohnsitz | 303 | -15,1 | 533 | -19,2 | 1,8 | 2 524 | 58,9 | 3 951 | 39,2 | 1,6 |
| zusammen | 3 071 | -1,5 | 5 125 | 8,1 | 1,7 | 18 906 | -13,6 | 30 196 | -10,7 | 1,6 |
| Pensionen | | | | | | | | | | |
| Bundesrepublik Deutschland | 987 | 38,4 | 2 672 | 32,0 | 2,7 | 6 484 | 16,3 | 15 753 | 4,7 | 2,4 |
| Anderer Wohnsitz | 78 | 609,1 | 212 | 909,5 | 2,7 | 239 | 15,5 | 557 | 54,3 | 2,3 |
| zusammen | 1 065 | 47,1 | 2 884 | 41,0 | 2,7 | 6 723 | 16,2 | 16 310 | 5,9 | 2,4 |
| Hotels garnis | | | | | | | | | | |
| Bundesrepublik Deutschland | 1 077 | -16,6 | 1 657 | -16,6 | 1,5 | 6 699 | -14,0 | 10 082 | -20,3 | 1,5 |
| Anderer Wohnsitz | 64 | -12,3 | 117 | -6,4 | 1,8 | 502 | -42,0 | 859 | -52,9 | 1,7 |
| zusammen | 1 141 | -16,3 | 1 774 | -16,0 | 1,6 | 7 201 | -16,8 | 10 941 | -24,4 | 1,5 |
| Hotels, Gasthöfe, Pensionen usw. zusammen | | | | | | | | | | |
| Bundesrepublik Deutschland | 17 499 | 12,3 | 29 397 | 14,6 | 1,7 | 109 882 | -1,7 | 186 811 | -0,6 | 1,7 |
| Anderer Wohnsitz | 2 480 | 7,0 | 4 995 | 5,8 | 2,0 | 15 866 | 8,3 | 26 687 | 6,8 | 1,7 |
| zusammen | 19 979 | 11,6 | 34 392 | 13,3 | 1,7 | 125 748 | -0,5 | 213 498 | 0,3 | 1,7 |
| Erholungs- und Ferien- heime, Boardinghouse | | | | | | | | | | |
| Bundesrepublik Deutschland | 3 658 | 166,0 | 8 900 | 151,1 | 2,4 | 18 353 | 66,2 | 46 069 | 53,8 | 2,5 |
| Anderer Wohnsitz | 13 | - | 52 | - | 4,0 | 87 | 521,4 | 325 | 36,6 | 3,7 |
| zusammen | 3 671 | 167,0 | 8 952 | 152,6 | 2,4 | 18 440 | 66,8 | 46 394 | 53,7 | 2,5 |
| Ferienzentren | | | | | | | | | | |
| Bundesrepublik Deutschland | - | - | - | - | - | - | - | - | - | - |
| Anderer Wohnsitz | - | - | - | - | - | - | - | - | - | - |
| zusammen | - | - | - | - | - | - | - | - | - | - |
| Ferienhäuser, -wohnungen | | | | | | | | | | |
| Bundesrepublik Deutschland | 544 | 11,9 | 2 645 | -6,7 | 4,9 | 8 682 | 105,9 | 30 103 | 71,0 | 3,5 |
| Anderer Wohnsitz | 14 | 600,0 | 25 | 257,1 | 1,8 | 311 | 576,1 | 1 295 | 724,8 | 4,2 |
| zusammen | 558 | 14,3 | 2 670 | -6,1 | 4,8 | 8 993 | 111,0 | 31 398 | 76,7 | 3,5 |
| Hütten, Jugendherbergen Jugendherbergsähnln.Eintr. | | | | | | | | | | |
| Bundesrepublik Deutschland | 1 508 | 5,7 | 5 021 | -13,4 | 3,3 | 12 856 | -4,4 | 38 872 | 1,6 | 3,0 |
| Anderer Wohnsitz | 2 | -33,3 | 3 | -40,0 | 1,5 | 66 | -52,5 | 346 | -12,2 | 5,2 |
| zusammen | 1 510 | 5,6 | 5 024 | -13,5 | 3,3 | 12 922 | -4,9 | 39 218 | 1,4 | 3,0 |
| Erholungsheime, Ferien- zentren usw. zusammen | | | | | | | | | | |
| Bundesrepublik Deutschland | 5 710 | 73,7 | 16 566 | 36,0 | 2,9 | 39 891 | 38,9 | 115 044 | 34,0 | 2,9 |
| Anderer Wohnsitz | 29 | 480,0 | 80 | 566,7 | 2,8 | 464 | 133,2 | 1 966 | 149,2 | 4,2 |
| zusammen | 5 739 | 74,3 | 16 646 | 36,5 | 2,9 | 40 355 | 39,6 | 117 010 | 35,1 | 2,9 |
| Vorsorge- und Reha-Kliniken | | | | | | | | | | |
| Bundesrepublik Deutschland | - | - | - | - | - | - | - | - | - | - |
| Anderer Wohnsitz | - | - | - | - | - | - | - | - | - | - |
| zusammen | - | - | - | - | - | - | - | - | - | - |
| Betriebe insgesamt | | | | | | | | | | |
| Bundesrepublik Deutschland | 23 209 | 23,0 | 45 963 | 21,5 | 2,0 | 149 773 | 6,6 | 301 855 | 10,3 | 2,0 |
| Anderer Wohnsitz | 2 509 | 8,1 | 5 075 | 7,2 | 2,0 | 16 330 | 10,0 | 28 653 | 11,2 | 1,8 |
| zusammen | 25 718 | 21,3 | 51 038 | 19,9 | 2,0 | 166 103 | 6,9 | 330 508 | 10,3 | 2,0 |

1) Rechnerischer Wert Übernachtungen / Ankünfte.

Noch: 4. Ankünfte, Übernachtungen und Aufenthaltsdauer der Gäste nach Betriebsarten und zusammengefassten Gästegruppen

| Reisegebiet - Betriebsart - Ständiger Wohnsitz der Gäste innerhalb / außerhalb der Bundesrepublik Deutschland | Oktober 2007 | | | | | Sommerhalbjahr - Mai bis Oktober 2007 | | | | |
|---|--------------|---|----------------|---|--|---------------------------------------|---|----------------|---|--|
| | Ankünfte | | Übernachtungen | | | Ankünfte | | Übernachtungen | | |
| | Insgesamt | Veränderung gegenüber dem Vor- jahres- monat | Insgesamt | Veränderung gegenüber dem Vor- jahres- monat | durchschnittliche Aufenthalts- dauer 1) | Insgesamt | Veränderung gegenüber dem Vor- jahres- zeit- raum | Insgesamt | Veränderung gegenüber dem Vor- jahres- zeit- raum | durchschnittliche Aufenthalts- dauer 1) |
| | | | | | | | | | | |
| 1 | 2 | 3 | 4 | 5 | 6 | 7 | 8 | 9 | 10 | |
| 10 Lüneburger Heide | | | | | | | | | | |
| Hotels | | | | | | | | | | |
| Bundesrepublik Deutschland | 56 325 | 20,4 | 117 759 | 17,4 | 2,1 | 362 755 | 7,6 | 763 122 | 6,6 | 2,1 |
| Anderer Wohnsitz | 5 186 | 31,2 | 10 391 | 44,3 | 2,0 | 42 872 | 11,4 | 77 315 | 11,8 | 1,8 |
| zusammen | 61 511 | 21,2 | 128 150 | 19,2 | 2,1 | 405 627 | 8,0 | 840 437 | 7,1 | 2,1 |
| Gasthöfe | | | | | | | | | | |
| Bundesrepublik Deutschland | 16 390 | -31,6 | 31 742 | -32,5 | 1,9 | 130 034 | -2,6 | 255 722 | -2,7 | 2,0 |
| Anderer Wohnsitz | 2 058 | -31,1 | 2 975 | -45,8 | 1,4 | 18 745 | 4,8 | 32 547 | -4,9 | 1,7 |
| zusammen | 18 448 | -31,5 | 34 717 | -33,9 | 1,9 | 148 779 | -1,7 | 288 269 | -3,0 | 1,9 |
| Pensionen | | | | | | | | | | |
| Bundesrepublik Deutschland | 7 866 | -4,9 | 28 643 | -8,7 | 3,6 | 53 917 | -2,8 | 190 312 | -2,1 | 3,5 |
| Anderer Wohnsitz | 235 | -8,9 | 546 | -4,5 | 2,3 | 2 170 | -0,5 | 4 846 | 5,3 | 2,2 |
| zusammen | 8 101 | -5,1 | 29 189 | -8,6 | 3,6 | 56 087 | -2,8 | 195 158 | -1,9 | 3,5 |
| Hotels garnis | | | | | | | | | | |
| Bundesrepublik Deutschland | 8 533 | 8,6 | 19 080 | 2,2 | 2,2 | 58 912 | 6,7 | 133 480 | 4,3 | 2,3 |
| Anderer Wohnsitz | 1 236 | 5,9 | 2 720 | 14,9 | 2,2 | 12 064 | 15,8 | 24 125 | 11,1 | 2,0 |
| zusammen | 9 769 | 8,2 | 21 800 | 3,6 | 2,2 | 70 976 | 8,2 | 157 605 | 5,2 | 2,2 |
| Hotels, Gasthöfe, Pensionen usw. zusammen | | | | | | | | | | |
| Bundesrepublik Deutschland | 89 114 | 2,6 | 197 224 | -0,1 | 2,2 | 605 618 | 4,2 | 1 342 636 | 3,2 | 2,2 |
| Anderer Wohnsitz | 8 715 | 4,2 | 16 632 | 6,4 | 1,9 | 75 851 | 10,0 | 138 833 | 7,0 | 1,8 |
| zusammen | 97 829 | 2,7 | 213 856 | 0,4 | 2,2 | 681 469 | 4,8 | 1 481 469 | 3,5 | 2,2 |
| Erholungs- und Ferien- heime, Boardinghouse | | | | | | | | | | |
| Bundesrepublik Deutschland | 10 167 | 16,6 | 29 248 | -4,4 | 2,9 | 58 540 | 9,8 | 197 003 | 4,6 | 3,4 |
| Anderer Wohnsitz | 77 | 22,2 | 178 | 38,0 | 2,3 | 708 | 25,8 | 1 877 | 19,9 | 2,7 |
| zusammen | 10 244 | 16,7 | 29 426 | -4,2 | 2,9 | 59 248 | 10,0 | 198 880 | 4,8 | 3,4 |
| Ferienzentren | | | | | | | | | | |
| Bundesrepublik Deutschland | . | . | . | . | . | . | . | . | . | . |
| Anderer Wohnsitz | . | . | . | . | . | . | . | . | . | . |
| zusammen | . | . | . | . | . | . | . | . | . | . |
| Ferienhäuser, -wohnungen | | | | | | | | | | |
| Bundesrepublik Deutschland | 11 855 | -13,1 | 55 771 | -15,5 | 4,7 | 89 765 | 7,1 | 391 638 | -3,7 | 4,4 |
| Anderer Wohnsitz | 501 | -31,7 | 2 408 | -31,2 | 4,8 | 7 038 | 22,8 | 23 602 | 6,1 | 3,4 |
| zusammen | 12 356 | -14,1 | 58 179 | -16,3 | 4,7 | 96 803 | 8,1 | 415 240 | -3,2 | 4,3 |
| Hütten, Jugendherbergen Jugendherbergsähn. Einr. | | | | | | | | | | |
| Bundesrepublik Deutschland | . | . | . | . | . | . | . | . | . | . |
| Anderer Wohnsitz | . | . | . | . | . | . | . | . | . | . |
| zusammen | . | . | . | . | . | . | . | . | . | . |
| Erholungsheime, Ferien- zentren usw. zusammen | | | | | | | | | | |
| Bundesrepublik Deutschland | 52 609 | -3,6 | 197 157 | -8,2 | 3,7 | 315 068 | 2,6 | 1 232 108 | -0,3 | 3,9 |
| Anderer Wohnsitz | 1 791 | -22,9 | 7 728 | -20,9 | 4,3 | 19 928 | 2,6 | 83 566 | -2,9 | 4,2 |
| zusammen | 54 400 | -4,4 | 204 885 | -8,7 | 3,8 | 334 996 | 2,6 | 1 315 674 | -0,5 | 3,9 |
| Vorsorge- und Reha-Kliniken | | | | | | | | | | |
| Bundesrepublik Deutschland | 1 974 | -2,8 | 40 770 | 12,3 | 20,7 | 12 208 | 11,1 | 231 528 | 10,9 | 19,0 |
| Anderer Wohnsitz | - | - | - | - | - | - | -100,0 | - | -100,0 | - |
| zusammen | 1 974 | -2,8 | 40 770 | 12,3 | 20,7 | 12 208 | 11,1 | 231 528 | 10,8 | 19,0 |
| Betriebe insgesamt | | | | | | | | | | |
| Bundesrepublik Deutschland | 143 697 | 0,1 | 435 151 | -3,0 | 3,0 | 932 894 | 3,7 | 2 806 272 | 2,2 | 3,0 |
| Anderer Wohnsitz | 10 506 | -1,7 | 24 360 | -4,1 | 2,3 | 95 779 | 8,3 | 222 399 | 3,0 | 2,3 |
| zusammen | 154 203 | - | 459 511 | -3,0 | 3,0 | 1 028 673 | 4,1 | 3 028 671 | 2,3 | 2,9 |

1) Rechnerischer Wert Übernachtungen / Ankünfte.

Noch: 4. Ankünfte, Übernachtungen und Aufenthaltsdauer der Gäste nach Betriebsarten und zusammengefassten Gästegruppen

| Reisegebiet - Betriebsart - Ständiger Wohnsitz der Gäste innerhalb / außerhalb der Bundesrepublik Deutschland | Oktober 2007 | | | | | Sommerhalbjahr - Mai bis Oktober 2007 | | | | | |
|---|--------------|--|----------------|--|-----------|---------------------------------------|---|-----------|---|------|---------------------------------------|
| | Ankünfte | | Übernachtungen | | | durchschnittliche Aufenthaltsdauer 1) | Ankünfte | | Übernachtungen | | durchschnittliche Aufenthaltsdauer 1) |
| | Insgesamt | Veränderung gegenüber dem Vorjahresmonat | Insgesamt | Veränderung gegenüber dem Vorjahresmonat | Insgesamt | | Veränderung gegenüber dem Vorjahreszeitraum | Insgesamt | Veränderung gegenüber dem Vorjahreszeitraum | | |
| | Anzahl | % | Anzahl | % | Tage | Anzahl | % | Anzahl | % | Tage | |
| 1 | 2 | 3 | 4 | 5 | 6 | 7 | 8 | 9 | 10 | | |
| 11 Weserbergland-Südniedersachsen | | | | | | | | | | | |
| Hotels | | | | | | | | | | | |
| Bundesrepublik Deutschland | 31 595 | 5,0 | 58 180 | 3,2 | 1,8 | 191 473 | 1,4 | 357 688 | -2,0 | 1,9 | |
| Anderer Wohnsitz | 4 378 | 0,7 | 7 561 | -13,6 | 1,7 | 32 721 | 4,5 | 60 023 | -14,1 | 1,8 | |
| zusammen | 35 973 | 4,5 | 65 741 | 1,0 | 1,8 | 224 194 | 1,8 | 417 711 | -3,9 | 1,9 | |
| Gasthöfe | | | | | | | | | | | |
| Bundesrepublik Deutschland | 8 668 | -30,2 | 14 682 | -27,7 | 1,7 | 62 869 | -6,8 | 112 619 | -2,5 | 1,8 | |
| Anderer Wohnsitz | 1 320 | 9,4 | 2 378 | 31,5 | 1,8 | 13 689 | 9,3 | 20 624 | 3,8 | 1,5 | |
| zusammen | 9 988 | -26,7 | 17 060 | -22,9 | 1,7 | 76 558 | -4,2 | 133 243 | -1,6 | 1,7 | |
| Pensionen | | | | | | | | | | | |
| Bundesrepublik Deutschland | 2 332 | 13,1 | 8 703 | 21,0 | 3,7 | 16 791 | 4,2 | 58 368 | 6,9 | 3,5 | |
| Anderer Wohnsitz | 246 | 24,9 | 632 | -2,8 | 2,6 | 2 026 | 15,8 | 5 452 | -5,9 | 2,7 | |
| zusammen | 2 578 | 14,2 | 9 335 | 19,0 | 3,6 | 18 817 | 5,3 | 63 820 | 5,7 | 3,4 | |
| Hotels garnis | | | | | | | | | | | |
| Bundesrepublik Deutschland | 12 071 | 10,9 | 20 997 | 10,0 | 1,7 | 80 590 | 11,8 | 137 908 | 5,3 | 1,7 | |
| Anderer Wohnsitz | 2 062 | -22,4 | 3 581 | -36,5 | 1,7 | 17 712 | 2,9 | 29 018 | -13,3 | 1,6 | |
| zusammen | 14 133 | 4,4 | 24 578 | -0,6 | 1,7 | 98 302 | 10,1 | 166 926 | 1,5 | 1,7 | |
| Hotels, Gasthöfe, Pensionen usw. zusammen | | | | | | | | | | | |
| Bundesrepublik Deutschland | 54 666 | -1,4 | 102 562 | -0,4 | 1,9 | 351 723 | 2,1 | 666 583 | 0,1 | 1,9 | |
| Anderer Wohnsitz | 8 006 | -4,8 | 14 152 | -16,0 | 1,8 | 66 148 | 5,4 | 115 117 | -10,8 | 1,7 | |
| zusammen | 62 672 | -1,8 | 116 714 | -2,6 | 1,9 | 417 871 | 2,6 | 781 700 | -1,7 | 1,9 | |
| Erholungs- und Ferienheime, Boardinghouse | | | | | | | | | | | |
| Bundesrepublik Deutschland | 10 806 | 0,8 | 33 201 | 13,5 | 3,1 | 64 301 | 3,9 | 194 888 | 7,7 | 3,0 | |
| Anderer Wohnsitz | 166 | 38,3 | 456 | 1,6 | 2,7 | 1 478 | 0,2 | 3 378 | -33,6 | 2,3 | |
| zusammen | 10 972 | 1,2 | 33 657 | 13,3 | 3,1 | 65 779 | 3,8 | 198 266 | 6,5 | 3,0 | |
| Ferienzentren | | | | | | | | | | | |
| Bundesrepublik Deutschland | - | - | - | - | - | - | - | - | - | - | |
| Anderer Wohnsitz | - | - | - | - | - | - | - | - | - | - | |
| zusammen | - | - | - | - | - | - | - | - | - | - | |
| Ferienhäuser, -wohnungen | | | | | | | | | | | |
| Bundesrepublik Deutschland | 845 | 6,8 | 4 632 | 9,8 | 5,5 | 5 871 | 6,7 | 31 051 | -1,5 | 5,3 | |
| Anderer Wohnsitz | 29 | -27,5 | 177 | -16,5 | 6,1 | 485 | -15,7 | 3 322 | -5,8 | 6,8 | |
| zusammen | 874 | 5,2 | 4 809 | 8,6 | 5,5 | 6 356 | 4,6 | 34 373 | -2,0 | 5,4 | |
| Hütten, Jugendherbergen | | | | | | | | | | | |
| Jugendherbergsähnln.Eintr. | | | | | | | | | | | |
| Bundesrepublik Deutschland | 5 507 | 3,2 | 15 173 | 24,2 | 2,8 | 41 484 | 1,2 | 100 668 | 2,8 | 2,4 | |
| Anderer Wohnsitz | 287 | -11,1 | 399 | -26,0 | 1,4 | 2 749 | 9,6 | 4 124 | 0,9 | 1,5 | |
| zusammen | 5 794 | 2,4 | 15 572 | 22,0 | 2,7 | 44 233 | 1,6 | 104 792 | 2,7 | 2,4 | |
| Erholungsheime, Ferienzentren usw. zusammen | | | | | | | | | | | |
| Bundesrepublik Deutschland | 17 158 | 1,9 | 53 006 | 16,0 | 3,1 | 111 656 | 3,0 | 326 607 | 5,2 | 2,9 | |
| Anderer Wohnsitz | 482 | -0,2 | 1 032 | -14,0 | 2,1 | 4 712 | 3,4 | 10 824 | -14,8 | 2,3 | |
| zusammen | 17 640 | 1,8 | 54 038 | 15,3 | 3,1 | 116 368 | 3,0 | 337 431 | 4,4 | 2,9 | |
| Vorsorge- und Reha-Kliniken | | | | | | | | | | | |
| Bundesrepublik Deutschland | 4 144 | -0,6 | 86 524 | 1,2 | 20,9 | 24 258 | 1,7 | 509 681 | 3,6 | 21,0 | |
| Anderer Wohnsitz | 14 | 16,7 | 264 | 14,3 | 18,9 | 147 | -18,8 | 2 120 | 50,4 | 14,4 | |
| zusammen | 4 158 | -0,6 | 86 788 | 1,2 | 20,9 | 24 405 | 1,6 | 511 801 | 3,7 | 21,0 | |
| Betriebe insgesamt | | | | | | | | | | | |
| Bundesrepublik Deutschland | 75 968 | -0,6 | 242 092 | 3,4 | 3,2 | 487 637 | 2,3 | 1 502 871 | 2,3 | 3,1 | |
| Anderer Wohnsitz | 8 502 | -4,5 | 15 448 | -15,5 | 1,8 | 71 007 | 5,2 | 128 061 | -10,5 | 1,8 | |
| zusammen | 84 470 | -1,0 | 257 540 | 2,0 | 3,0 | 558 644 | 2,6 | 1 630 932 | 1,2 | 2,9 | |

1) Rechnerischer Wert Übernachtungen / Ankünfte.

Noch: 4. Ankünfte, Übernachtungen und Aufenthaltsdauer der Gäste nach Betriebsarten und zusammengefassten Gästegruppen

| Reisegebiet - Betriebsart - Ständiger Wohnsitz der Gäste innerhalb / außerhalb der Bundesrepublik Deutschland | Oktober 2007 | | | | | Sommerhalbjahr - Mai bis Oktober 2007 | | | | |
|---|--------------|---|----------------|---|--|---------------------------------------|---|----------------|---|--|
| | Ankünfte | | Übernachtungen | | | Ankünfte | | Übernachtungen | | |
| | Insgesamt | Veränderung gegenüber dem Vor- jahres- monat | Insgesamt | Veränderung gegenüber dem Vor- jahres- monat | durchschnittliche Aufenthalts- dauer 1) | Insgesamt | Veränderung gegenüber dem Vor- jahres- zeit- raum | Insgesamt | Veränderung gegenüber dem Vor- jahres- zeit- raum | durchschnittliche Aufenthalts- dauer 1) |
| | | | | | | | | | | |
| 1 | 2 | 3 | 4 | 5 | 6 | 7 | 8 | 9 | 10 | |
| 12 Hannover-Hildesheim | | | | | | | | | | |
| Hotels | | | | | | | | | | |
| Bundesrepublik Deutschland | 85 445 | 29,2 | 141 198 | 28,1 | 1,7 | 424 863 | 6,7 | 683 032 | 4,2 | 1,6 |
| Anderer Wohnsitz | 17 169 | -15,8 | 32 642 | -25,8 | 1,9 | 117 325 | -14,1 | 227 689 | -12,5 | 1,9 |
| zusammen | 102 614 | 18,6 | 173 840 | 12,7 | 1,7 | 542 188 | 1,4 | 910 721 | -0,5 | 1,7 |
| Gasthöfe | | | | | | | | | | |
| Bundesrepublik Deutschland | 9 060 | -24,7 | 17 118 | -25,0 | 1,9 | 60 504 | 3,5 | 109 208 | 0,6 | 1,8 |
| Anderer Wohnsitz | 1 437 | -42,3 | 3 137 | -42,0 | 2,2 | 10 537 | -3,5 | 24 107 | 15,9 | 2,3 |
| zusammen | 10 497 | -27,7 | 20 255 | -28,2 | 1,9 | 71 041 | 2,4 | 133 315 | 3,0 | 1,9 |
| Pensionen | | | | | | | | | | |
| Bundesrepublik Deutschland | 1 695 | 42,7 | 3 661 | 17,4 | 2,2 | 7 045 | -7,1 | 16 386 | -4,2 | 2,3 |
| Anderer Wohnsitz | 66 | -64,1 | 169 | -70,7 | 2,6 | 829 | -34,3 | 2 162 | -26,2 | 2,6 |
| zusammen | 1 761 | 28,4 | 3 830 | 3,7 | 2,2 | 7 874 | -11,0 | 18 548 | -7,4 | 2,4 |
| Hotels garnis | | | | | | | | | | |
| Bundesrepublik Deutschland | 28 457 | 19,4 | 53 270 | 17,3 | 1,9 | 140 987 | -3,0 | 262 627 | -1,9 | 1,9 |
| Anderer Wohnsitz | 5 161 | -7,3 | 11 265 | -12,5 | 2,2 | 32 079 | -3,7 | 69 269 | 1,5 | 2,2 |
| zusammen | 33 618 | 14,3 | 64 535 | 10,7 | 1,9 | 173 066 | -3,1 | 331 896 | -1,2 | 1,9 |
| Hotels, Gasthöfe, Pensionen usw. zusammen | | | | | | | | | | |
| Bundesrepublik Deutschland | 124 657 | 20,8 | 215 247 | 18,5 | 1,7 | 633 399 | 3,9 | 1 071 253 | 2,1 | 1,7 |
| Anderer Wohnsitz | 23 833 | -16,8 | 47 213 | -24,8 | 2,0 | 160 770 | -11,7 | 323 227 | -8,2 | 2,0 |
| zusammen | 148 490 | 12,7 | 262 460 | 7,4 | 1,8 | 794 169 | 0,3 | 1 394 480 | -0,5 | 1,8 |
| Erholungs- und Ferien- heime, Boardinghouse | | | | | | | | | | |
| Bundesrepublik Deutschland | 5 651 | 52,2 | 22 777 | 42,8 | 4,0 | 32 282 | 38,1 | 108 379 | 21,3 | 3,4 |
| Anderer Wohnsitz | 140 | 566,7 | 1 064 | 588,9 | 7,6 | 899 | 45,7 | 7 231 | 317,7 | 8,0 |
| zusammen | 5 791 | 55,0 | 23 841 | 48,9 | 4,1 | 33 181 | 38,3 | 115 610 | 26,9 | 3,5 |
| Ferienzentren | | | | | | | | | | |
| Bundesrepublik Deutschland | - | - | - | - | - | - | - | - | - | - |
| Anderer Wohnsitz | - | - | - | - | - | - | - | - | - | - |
| zusammen | - | - | - | - | - | - | - | - | - | - |
| Ferienhäuser, -wohnungen | | | | | | | | | | |
| Bundesrepublik Deutschland | 505 | -5,8 | 2 437 | -6,6 | 4,8 | 4 055 | 3,5 | 19 968 | -2,1 | 4,9 |
| Anderer Wohnsitz | - | -100,0 | 13 | -35,0 | - | 32 | -5,9 | 287 | 82,8 | 9,0 |
| zusammen | 505 | -6,1 | 2 450 | -6,8 | 4,9 | 4 087 | 3,4 | 20 255 | -1,5 | 5,0 |
| Hütten, Jugendherbergen Jugendherbergsähnl.Eintr. | | | | | | | | | | |
| Bundesrepublik Deutschland | 4 709 | 1,9 | 11 787 | -2,2 | 2,5 | 31 057 | -6,7 | 77 812 | -5,2 | 2,5 |
| Anderer Wohnsitz | 144 | -73,1 | 347 | -73,7 | 2,4 | 1 998 | -57,6 | 3 493 | -60,0 | 1,7 |
| zusammen | 4 853 | -5,9 | 12 134 | -9,2 | 2,5 | 33 055 | -13,0 | 81 305 | -10,4 | 2,5 |
| Erholungsheime, Ferien- zentren usw. zusammen | | | | | | | | | | |
| Bundesrepublik Deutschland | 10 865 | 22,5 | 37 001 | 20,9 | 3,4 | 67 394 | 11,2 | 206 159 | 7,5 | 3,1 |
| Anderer Wohnsitz | 284 | -49,1 | 1 424 | 1,6 | 5,0 | 2 929 | -45,4 | 11 011 | 3,8 | 3,8 |
| zusammen | 11 149 | 18,2 | 38 425 | 20,1 | 3,4 | 70 323 | 6,6 | 217 170 | 7,3 | 3,1 |
| Vorsorge- und Reha-Kliniken | | | | | | | | | | |
| Bundesrepublik Deutschland | 871 | 45,2 | 12 787 | 8,1 | 14,7 | . | . | . | . | . |
| Anderer Wohnsitz | - | - | - | - | - | . | . | . | . | . |
| zusammen | 871 | 45,2 | 12 787 | 8,1 | 14,7 | . | . | . | . | . |
| Betriebe insgesamt | | | | | | | | | | |
| Bundesrepublik Deutschland | 136 393 | 21,1 | 265 035 | 18,3 | 1,9 | 704 724 | 4,6 | 1 350 297 | 3,4 | 1,9 |
| Anderer Wohnsitz | 24 117 | -17,4 | 48 637 | -24,3 | 2,0 | 163 700 | -12,6 | 334 249 | -7,8 | 2,0 |
| zusammen | 160 510 | 13,2 | 313 672 | 8,8 | 2,0 | 868 424 | 0,9 | 1 684 546 | 1,0 | 1,9 |

1) Rechnerischer Wert Übernachtungen / Ankünfte.

Noch: 4. Ankünfte, Übernachtungen und Aufenthaltsdauer der Gäste nach Betriebsarten und zusammengefassten Gästegruppen

| Reisegebiet - Betriebsart - Ständiger Wohnsitz der Gäste innerhalb / außerhalb der Bundesrepublik Deutschland | Oktober 2007 | | | | | Sommerhalbjahr - Mai bis Oktober 2007 | | | | |
|---|--------------|---|----------------|---|---|---------------------------------------|--|----------------|--|---|
| | Ankünfte | | Übernachtungen | | | Ankünfte | | Übernachtungen | | |
| | Insgesamt | Veränderung gegenüber dem Vor- jahres- monat | Insgesamt | Veränderung gegenüber dem Vor- jahres- monat | durchschnittliche Aufenthaltsdauer 1) | Insgesamt | Veränderung gegenüber dem Vor- jahres- zeitraum | Insgesamt | Veränderung gegenüber dem Vor- jahres- zeitraum | durchschnittliche Aufenthaltsdauer 1) |
| | | | | | | | | | | |
| 1 | 2 | 3 | 4 | 5 | 6 | 7 | 8 | 9 | 10 | |
| 13 Braunschweiger Land | | | | | | | | | | |
| Hotels | | | | | | | | | | |
| Bundesrepublik Deutschland | 31 266 | 19,3 | 54 117 | 19,7 | 1,7 | 169 308 | -6,0 | 300 906 | -1,5 | 1,8 |
| Anderer Wohnsitz | 6 430 | 20,1 | 13 504 | 26,8 | 2,1 | 36 875 | 2,7 | 83 190 | 12,8 | 2,3 |
| zusammen | 37 696 | 19,5 | 67 621 | 21,1 | 1,8 | 206 183 | -4,5 | 384 096 | 1,3 | 1,9 |
| Gasthöfe | | | | | | | | | | |
| Bundesrepublik Deutschland | 8 658 | -32,9 | 11 578 | -37,0 | 1,3 | 54 134 | 30,7 | 76 546 | 17,0 | 1,4 |
| Anderer Wohnsitz | 1 468 | -21,2 | 2 346 | -25,6 | 1,6 | 9 272 | 26,9 | 16 236 | 30,5 | 1,8 |
| zusammen | 10 126 | -31,5 | 13 924 | -35,3 | 1,4 | 63 406 | 30,1 | 92 782 | 19,1 | 1,5 |
| Pensionen | | | | | | | | | | |
| Bundesrepublik Deutschland | 425 | 97,7 | 1 068 | 86,4 | 2,5 | 1 417 | 5,7 | 3 587 | 5,2 | 2,5 |
| Anderer Wohnsitz | 24 | -22,6 | 63 | -17,1 | 2,6 | 137 | 45,7 | 292 | 35,2 | 2,1 |
| zusammen | 449 | 82,5 | 1 131 | 74,3 | 2,5 | 1 554 | 8,4 | 3 879 | 7,0 | 2,5 |
| Hotels garnis | | | | | | | | | | |
| Bundesrepublik Deutschland | 10 235 | 10,8 | 19 117 | 8,9 | 1,9 | 54 761 | 1,9 | 103 344 | 2,1 | 1,9 |
| Anderer Wohnsitz | 1 969 | -5,7 | 4 455 | -5,4 | 2,3 | 11 768 | 4,7 | 28 083 | 17,0 | 2,4 |
| zusammen | 12 204 | 7,8 | 23 572 | 5,9 | 1,9 | 66 529 | 2,4 | 131 427 | 5,0 | 2,0 |
| Hotels, Gasthöfe, Pensionen usw. zusammen | | | | | | | | | | |
| Bundesrepublik Deutschland | 50 584 | 4,2 | 85 880 | 5,1 | 1,7 | 279 620 | 1,1 | 484 383 | 1,9 | 1,7 |
| Anderer Wohnsitz | 9 891 | 5,9 | 20 368 | 9,6 | 2,1 | 58 052 | 6,4 | 127 801 | 15,8 | 2,2 |
| zusammen | 60 475 | 4,5 | 106 248 | 5,9 | 1,8 | 337 672 | 2,0 | 612 184 | 4,5 | 1,8 |
| Erholungs- und Ferien- heime, Boardinghouse | | | | | | | | | | |
| Bundesrepublik Deutschland | 1 243 | 13,1 | 3 150 | 19,7 | 2,5 | 5 928 | 13,9 | 15 104 | 16,7 | 2,5 |
| Anderer Wohnsitz | 9 | - | 14 | - | 1,6 | 54 | 80,0 | 93 | -54,4 | 1,7 |
| zusammen | 1 252 | 13,9 | 3 164 | 20,2 | 2,5 | 5 982 | 14,2 | 15 197 | 15,6 | 2,5 |
| Ferienzentren | | | | | | | | | | |
| Bundesrepublik Deutschland | - | - | - | - | - | - | - | - | - | - |
| Anderer Wohnsitz | - | - | - | - | - | - | - | - | - | - |
| zusammen | - | - | - | - | - | - | - | - | - | - |
| Ferienhäuser, -wohnungen | | | | | | | | | | |
| Bundesrepublik Deutschland | 76 | -53,9 | 802 | 3,5 | 10,6 | . | . | . | . | . |
| Anderer Wohnsitz | - | -100,0 | - | -100,0 | - | . | . | . | . | . |
| zusammen | 76 | -54,5 | 802 | 1,4 | 10,6 | . | . | . | . | . |
| Hütten, Jugendherbergen Jugendherbergsähnln.Eintr. | | | | | | | | | | |
| Bundesrepublik Deutschland | 1 289 | -12,2 | 4 214 | -12,9 | 3,3 | 9 206 | -12,6 | 28 623 | 0,8 | 3,1 |
| Anderer Wohnsitz | 100 | -5,7 | 113 | -55,5 | 1,1 | 599 | -1,5 | 1 956 | 19,6 | 3,3 |
| zusammen | 1 389 | -11,8 | 4 327 | -15,0 | 3,1 | 9 805 | -12,0 | 30 579 | 1,9 | 3,1 |
| Erholungsheime, Ferien- zentren usw. zusammen | | | | | | | | | | |
| Bundesrepublik Deutschland | 2 608 | -4,5 | 8 166 | -1,0 | 3,1 | 15 562 | -6,0 | 48 663 | 6,8 | 3,1 |
| Anderer Wohnsitz | 109 | 0,9 | 127 | -53,0 | 1,2 | 655 | 1,9 | 2 090 | 12,1 | 3,2 |
| zusammen | 2 717 | -4,3 | 8 293 | -2,6 | 3,1 | 16 217 | -5,7 | 50 753 | 7,0 | 3,1 |
| Vorsorge- und Reha-Kliniken | | | | | | | | | | |
| Bundesrepublik Deutschland | - | - | - | - | - | - | - | - | - | - |
| Anderer Wohnsitz | - | - | - | - | - | - | - | - | - | - |
| zusammen | - | - | - | - | - | - | - | - | - | - |
| Betriebe insgesamt | | | | | | | | | | |
| Bundesrepublik Deutschland | 53 192 | 3,7 | 94 046 | 4,6 | 1,8 | 295 182 | 0,7 | 533 046 | 2,3 | 1,8 |
| Anderer Wohnsitz | 10 000 | 5,9 | 20 495 | 8,7 | 2,0 | 58 707 | 6,4 | 129 891 | 15,7 | 2,2 |
| zusammen | 63 192 | 4,0 | 114 541 | 5,3 | 1,8 | 353 889 | 1,6 | 662 937 | 4,7 | 1,9 |

1) Rechnerischer Wert Übernachtungen / Ankünfte.

Noch: 4. Ankünfte, Übernachtungen und Aufenthaltsdauer der Gäste nach Betriebsarten und zusammengefassten Gästegruppen

| Reisegebiet - Betriebsart - Ständiger Wohnsitz der Gäste innerhalb / außerhalb der Bundesrepublik Deutschland | Oktober 2007 | | | | | Sommerhalbjahr - Mai bis Oktober 2007 | | | | |
|---|--------------|--|----------------|--|---------------------------------------|---------------------------------------|---|----------------|---|---------------------------------------|
| | Ankünfte | | Übernachtungen | | | Ankünfte | | Übernachtungen | | |
| | Insgesamt | Veränderung gegenüber dem Vorjahresmonat | Insgesamt | Veränderung gegenüber dem Vorjahresmonat | durchschnittliche Aufenthaltsdauer 1) | Insgesamt | Veränderung gegenüber dem Vorjahreszeitraum | Insgesamt | Veränderung gegenüber dem Vorjahreszeitraum | durchschnittliche Aufenthaltsdauer 1) |
| | | | | | | | | | | |
| 1 | 2 | 3 | 4 | 5 | 6 | 7 | 8 | 9 | 10 | |
| 14 Harz | | | | | | | | | | |
| Hotels | | | | | | | | | | |
| Bundesrepublik Deutschland | 34 922 | 8,5 | 99 457 | 8,7 | 2,8 | 178 134 | 7,9 | 511 413 | 9,4 | 2,9 |
| Anderer Wohnsitz | 5 396 | 37,9 | 15 519 | 36,3 | 2,9 | 34 528 | 21,0 | 104 719 | 15,1 | 3,0 |
| zusammen | 40 318 | 11,7 | 114 976 | 11,8 | 2,9 | 212 662 | 9,8 | 616 132 | 10,3 | 2,9 |
| Gasthöfe | | | | | | | | | | |
| Bundesrepublik Deutschland | 3 029 | -56,9 | 7 284 | -55,5 | 2,4 | 25 959 | -14,7 | 60 044 | -14,9 | 2,3 |
| Anderer Wohnsitz | 648 | -57,7 | 1 294 | -64,3 | 2,0 | 6 644 | -12,0 | 13 081 | -15,0 | 2,0 |
| zusammen | 3 677 | -57,1 | 8 578 | -57,1 | 2,3 | 32 603 | -14,2 | 73 125 | -14,9 | 2,2 |
| Pensionen | | | | | | | | | | |
| Bundesrepublik Deutschland | 6 274 | -2,5 | 26 394 | -4,4 | 4,2 | 34 954 | -7,2 | 148 753 | -7,3 | 4,3 |
| Anderer Wohnsitz | 203 | -2,4 | 754 | 28,9 | 3,7 | 2 307 | 17,0 | 8 037 | 38,7 | 3,5 |
| zusammen | 6 477 | -2,5 | 27 148 | -3,7 | 4,2 | 37 261 | -6,0 | 156 790 | -5,7 | 4,2 |
| Hotels garnis | | | | | | | | | | |
| Bundesrepublik Deutschland | 4 398 | -2,2 | 13 849 | -7,9 | 3,1 | 24 660 | -5,5 | 80 698 | -8,5 | 3,3 |
| Anderer Wohnsitz | 343 | 9,6 | 769 | 29,7 | 2,2 | 2 902 | 14,1 | 6 370 | 16,1 | 2,2 |
| zusammen | 4 741 | -1,5 | 14 618 | -6,4 | 3,1 | 27 562 | -3,7 | 87 068 | -7,1 | 3,2 |
| Hotels, Gasthöfe, Pensionen usw. zusammen | | | | | | | | | | |
| Bundesrepublik Deutschland | 48 623 | -3,0 | 146 984 | -2,3 | 3,0 | 263 707 | 1,7 | 800 908 | 1,8 | 3,0 |
| Anderer Wohnsitz | 6 590 | 10,4 | 18 336 | 13,3 | 2,8 | 46 381 | 14,2 | 132 207 | 12,4 | 2,9 |
| zusammen | 55 213 | -1,6 | 165 320 | -0,8 | 3,0 | 310 088 | 3,4 | 933 115 | 3,2 | 3,0 |
| Erholungs- und Ferien- heime, Boardinghouse | | | | | | | | | | |
| Bundesrepublik Deutschland | 9 443 | -3,6 | 33 771 | -14,9 | 3,6 | 53 201 | 1,2 | 188 895 | -10,1 | 3,6 |
| Anderer Wohnsitz | 59 | 11,3 | 387 | 27,7 | 6,6 | 506 | -21,2 | 3 553 | -20,9 | 7,0 |
| zusammen | 9 502 | -3,5 | 34 158 | -14,6 | 3,6 | 53 707 | 0,9 | 192 448 | -10,3 | 3,6 |
| Ferienzentren | | | | | | | | | | |
| Bundesrepublik Deutschland | - | - | - | - | - | - | - | - | - | - |
| Anderer Wohnsitz | - | - | - | - | - | - | - | - | - | - |
| zusammen | - | - | - | - | - | - | - | - | - | - |
| Ferienhäuser, -wohnungen | | | | | | | | | | |
| Bundesrepublik Deutschland | 10 082 | -5,2 | 55 157 | -10,6 | 5,5 | 48 309 | 6,6 | 266 403 | -5,7 | 5,5 |
| Anderer Wohnsitz | 1 051 | -0,2 | 4 832 | -5,3 | 4,6 | 6 470 | - | 32 181 | -12,3 | 5,0 |
| zusammen | 11 133 | -4,8 | 59 989 | -10,2 | 5,4 | 54 779 | 5,8 | 298 584 | -6,4 | 5,5 |
| Hütten, Jugendherbergen Jugendherbergsähnll.Eintr. | | | | | | | | | | |
| Bundesrepublik Deutschland | 4 456 | -16,9 | 13 302 | -6,1 | 3,0 | 29 156 | -10,7 | 86 348 | -9,9 | 3,0 |
| Anderer Wohnsitz | 72 | -18,2 | 363 | 218,4 | 5,0 | 1 433 | -0,3 | 3 104 | -14,3 | 2,2 |
| zusammen | 4 528 | -16,9 | 13 665 | -4,3 | 3,0 | 30 589 | -10,3 | 89 452 | -10,1 | 2,9 |
| Erholungsheime, Ferien- zentren usw. zusammen | | | | | | | | | | |
| Bundesrepublik Deutschland | 23 981 | -7,0 | 102 230 | -11,5 | 4,3 | 130 666 | 0,1 | 541 646 | -7,9 | 4,1 |
| Anderer Wohnsitz | 1 182 | -1,0 | 5 582 | 1,1 | 4,7 | 8 409 | -1,7 | 38 838 | -13,3 | 4,6 |
| zusammen | 25 163 | -6,8 | 107 812 | -11,0 | 4,3 | 139 075 | - | 580 484 | -8,3 | 4,2 |
| Vorsorge- und Reha-Kliniken | | | | | | | | | | |
| Bundesrepublik Deutschland | 3 783 | -2,7 | 55 227 | -2,6 | 14,6 | 21 333 | -2,5 | 313 978 | -3,4 | 14,7 |
| Anderer Wohnsitz | 38 | -63,5 | 114 | -65,2 | 3,0 | 227 | -67,8 | 544 | -76,1 | 2,4 |
| zusammen | 3 821 | -4,2 | 55 341 | -2,9 | 14,5 | 21 560 | -4,5 | 314 522 | -3,9 | 14,6 |
| Betriebe insgesamt | | | | | | | | | | |
| Bundesrepublik Deutschland | 76 387 | -4,3 | 304 441 | -5,7 | 4,0 | 415 706 | 1,0 | 1 656 532 | -2,6 | 4,0 |
| Anderer Wohnsitz | 7 810 | 7,5 | 24 032 | 9,1 | 3,1 | 55 017 | 10,4 | 171 589 | 4,2 | 3,1 |
| zusammen | 84 197 | -3,3 | 328 473 | -4,7 | 3,9 | 470 723 | 2,0 | 1 828 121 | -2,0 | 3,9 |

1) Rechnerischer Wert Übernachtungen / Ankünfte.

Noch: 4. Ankünfte, Übernachtungen und Aufenthaltsdauer der Gäste nach Betriebsarten und zusammengefassten Gästegruppen

| Reisegebiet - Betriebsart - Ständiger Wohnsitz der Gäste innerhalb / außerhalb der Bundesrepublik Deutschland | Oktober 2007 | | | | | Sommerhalbjahr - Mai bis Oktober 2007 | | | | |
|---|--------------|--|----------------|--|---------------------------------------|---------------------------------------|---|----------------|---|---------------------------------------|
| | Ankünfte | | Übernachtungen | | | Ankünfte | | Übernachtungen | | |
| | Insgesamt | Veränderung gegenüber dem Vorjahresmonat | Insgesamt | Veränderung gegenüber dem Vorjahresmonat | durchschnittliche Aufenthaltsdauer 1) | Insgesamt | Veränderung gegenüber dem Vorjahreszeitraum | Insgesamt | Veränderung gegenüber dem Vorjahreszeitraum | durchschnittliche Aufenthaltsdauer 1) |
| | | | | | | | | | | |
| 1 | 2 | 3 | 4 | 5 | 6 | 7 | 8 | 9 | 10 | |
| Niedersachsen | | | | | | | | | | |
| Hotels | | | | | | | | | | |
| Bundesrepublik Deutschland | 377 878 | 19,2 | 780 638 | 14,6 | 2,1 | 2 197 621 | 4,0 | 4 762 886 | 3,7 | 2,2 |
| Anderer Wohnsitz | 52 617 | 6,4 | 108 688 | 2,2 | 2,1 | 352 899 | -0,8 | 736 234 | -1,5 | 2,1 |
| zusammen | 430 495 | 17,5 | 889 326 | 13,0 | 2,1 | 2 550 520 | 3,3 | 5 499 120 | 3,0 | 2,2 |
| Gasthöfe | | | | | | | | | | |
| Bundesrepublik Deutschland | 79 101 | -29,7 | 152 154 | -29,2 | 1,9 | 592 306 | 0,3 | 1 187 029 | -0,9 | 2,0 |
| Anderer Wohnsitz | 10 424 | -27,8 | 18 926 | -32,7 | 1,8 | 86 763 | 8,7 | 158 445 | 7,2 | 1,8 |
| zusammen | 89 525 | -29,5 | 171 080 | -29,6 | 1,9 | 679 069 | 1,3 | 1 345 474 | - | 2,0 |
| Pensionen | | | | | | | | | | |
| Bundesrepublik Deutschland | 34 159 | -4,0 | 124 542 | -4,2 | 3,6 | 226 624 | -8,3 | 878 645 | -5,4 | 3,9 |
| Anderer Wohnsitz | 1 431 | -13,5 | 3 766 | -5,0 | 2,6 | 12 530 | -3,2 | 33 107 | 9,6 | 2,6 |
| zusammen | 35 590 | -4,4 | 128 308 | -4,3 | 3,6 | 239 154 | -8,0 | 911 752 | -4,9 | 3,8 |
| Hotels garnis | | | | | | | | | | |
| Bundesrepublik Deutschland | 104 024 | 8,7 | 247 135 | 4,3 | 2,4 | 650 642 | 2,4 | 1 720 067 | 0,5 | 2,6 |
| Anderer Wohnsitz | 12 958 | -4,9 | 28 001 | -6,1 | 2,2 | 92 227 | 3,0 | 194 638 | 2,7 | 2,1 |
| zusammen | 116 982 | 7,0 | 275 136 | 3,1 | 2,4 | 742 869 | 2,4 | 1 914 705 | 0,7 | 2,6 |
| Hotels, Gasthöfe, Pensionen usw. zusammen | | | | | | | | | | |
| Bundesrepublik Deutschland | 595 162 | 6,1 | 1 304 469 | 3,3 | 2,2 | 3 667 193 | 2,3 | 8 548 627 | 1,4 | 2,3 |
| Anderer Wohnsitz | 77 430 | -2,2 | 159 381 | -5,2 | 2,1 | 544 419 | 1,2 | 1 122 424 | 0,7 | 2,1 |
| zusammen | 672 592 | 5,1 | 1 463 850 | 2,3 | 2,2 | 4 211 612 | 2,1 | 9 671 051 | 1,3 | 2,3 |
| Erholungs- und Ferienheime, Boardinghouse | | | | | | | | | | |
| Bundesrepublik Deutschland | 78 983 | 12,1 | 289 112 | 5,2 | 3,7 | 467 067 | 9,4 | 1 859 281 | 4,7 | 4,0 |
| Anderer Wohnsitz | 585 | 85,1 | 2 789 | 100,4 | 4,8 | 4 631 | 14,7 | 21 706 | 28,0 | 4,7 |
| zusammen | 79 568 | 12,4 | 291 901 | 5,7 | 3,7 | 471 698 | 9,4 | 1 880 987 | 4,9 | 4,0 |
| Ferienzentren | | | | | | | | | | |
| Bundesrepublik Deutschland | 60 200 | 7,7 | 255 990 | 2,9 | 4,3 | 292 995 | 4,3 | 1 413 427 | 5,7 | 4,8 |
| Anderer Wohnsitz | 2 652 | -7,2 | 11 151 | -9,9 | 4,2 | 19 878 | -10,2 | 109 205 | -9,5 | 5,5 |
| zusammen | 62 852 | 7,0 | 267 141 | 2,3 | 4,3 | 312 873 | 3,2 | 1 522 632 | 4,5 | 4,9 |
| Ferienhäuser, -wohnungen | | | | | | | | | | |
| Bundesrepublik Deutschland | 84 691 | -9,0 | 561 809 | -12,0 | 6,6 | 647 014 | 3,5 | 4 523 321 | 0,4 | 7,0 |
| Anderer Wohnsitz | 4 037 | 1,5 | 20 723 | -1,7 | 5,1 | 27 838 | 16,7 | 152 484 | 8,9 | 5,5 |
| zusammen | 88 728 | -8,5 | 582 532 | -11,7 | 6,6 | 674 852 | 4,0 | 4 675 805 | 0,6 | 6,9 |
| Hütten, Jugendherbergen | | | | | | | | | | |
| Jugendherbergsähnln.Eintr. | | | | | | | | | | |
| Bundesrepublik Deutschland | 49 676 | 9,0 | 149 577 | 12,3 | 3,0 | 363 595 | 0,8 | 1 077 783 | 3,6 | 3,0 |
| Anderer Wohnsitz | 1 303 | -21,5 | 2 714 | -22,5 | 2,1 | 15 008 | -13,0 | 28 247 | -20,2 | 1,9 |
| zusammen | 50 979 | 7,9 | 152 291 | 11,5 | 3,0 | 378 603 | 0,1 | 1 106 030 | 2,8 | 2,9 |
| Erholungsheime, Ferienzentren usw. zusammen | | | | | | | | | | |
| Bundesrepublik Deutschland | 273 550 | 3,2 | 1 256 488 | -3,0 | 4,6 | 1 770 671 | 4,5 | 8 873 812 | 2,5 | 5,0 |
| Anderer Wohnsitz | 8 577 | -2,6 | 37 377 | -2,5 | 4,4 | 67 355 | 0,1 | 311 642 | -0,4 | 4,6 |
| zusammen | 282 127 | 3,0 | 1 293 865 | -3,0 | 4,6 | 1 838 026 | 4,4 | 9 185 454 | 2,4 | 5,0 |
| Vorsorge- und Reha-Kliniken | | | | | | | | | | |
| Bundesrepublik Deutschland | 22 095 | 4,0 | 404 121 | 0,9 | 18,3 | 126 744 | 3,7 | 2 386 906 | 3,3 | 18,8 |
| Anderer Wohnsitz | 73 | -39,2 | 473 | -16,7 | 6,5 | 447 | -50,8 | 3 340 | -13,7 | 7,5 |
| zusammen | 22 168 | 3,7 | 404 594 | 0,9 | 18,3 | 127 191 | 3,3 | 2 390 246 | 3,3 | 18,8 |
| Betriebe insgesamt | | | | | | | | | | |
| Bundesrepublik Deutschland | 890 807 | 5,2 | 2 965 078 | 0,2 | 3,3 | 5 564 608 | 3,0 | 19 809 345 | 2,1 | 3,6 |
| Anderer Wohnsitz | 86 080 | -2,3 | 197 231 | -4,8 | 2,3 | 612 221 | 1,0 | 1 437 406 | 0,4 | 2,3 |
| zusammen | 976 887 | 4,5 | 3 162 309 | -0,1 | 3,2 | 6 176 829 | 2,8 | 21 246 751 | 2,0 | 3,4 |

1) Rechnerischer Wert Übernachtungen / Ankünfte.

5. Ankünfte, Übernachtungen und Aufenthaltsdauer der Gäste auf Campingplätzen in Niedersachsen nach Herkunftsländern

| Herkunftsland (ständiger Wohnsitz) | Oktober 2007 | | | | | | Sommerhalbjahr - Mai bis Oktober 2007 | | | | | |
|--|--------------|--------------------------------------|----------------|--------------------------------------|--------------|---------------------------------------|---------------------------------------|---------------------------------------|----------------|---------------------------------------|--------------|---------------------------------------|
| | Ankünfte | | Übernachtungen | | | | Ankünfte | | Übernachtungen | | | |
| | Insgesamt | Veränderung gegenüber Vorjahresmonat | Insgesamt | Veränderung gegenüber Vorjahresmonat | Anteil an 1) | durchschnittliche Aufenthaltsdauer 2) | Insgesamt | Veränderung gegenüber Vorjahreszeitr. | Insgesamt | Veränderung gegenüber Vorjahreszeitr. | Anteil an 1) | durchschnittliche Aufenthaltsdauer 2) |
| | | | | | | | | | | | | |
| 1 | 2 | 3 | 4 | 5 | 6 | 7 | 8 | 9 | 10 | 11 | 12 | |
| Niedersachsen insgesamt | | | | | | | | | | | | |
| Bundesrepublik Deutschland | 39324 | 3,4 | 196279 | -2,6 | 95,7 | 5,0 | 1200795 | 057,6 | 5531353 | 646,2 | 91,4 | 4,6 |
| Baltische Staaten | - | -100,0 | - | -100,0 | - | - | 1197 | 862,5 | 2494 | 487,5 | 0,5 | 2,1 |
| Belgien | 8 | -81,0 | 26 | -67,1 | 0,3 | 3,3 | 2459 | 754,8 | 6366 | 958,2 | 1,2 | 2,6 |
| Dänemark | 1257 | 10,7 | 3084 | 25,0 | 35,2 | 2,5 | 52901 | 560,9 | 100218 | 960,7 | 19,3 | 1,9 |
| Finnland | 49 | 44,1 | 84 | 110,0 | 1,0 | 1,7 | 5267 | 391,2 | 7836 | 490,0 | 1,5 | 1,5 |
| Frankreich | 19 | -44,1 | 89 | -31,5 | 1,0 | 4,7 | 4012 | 700,0 | 6882 | 193,8 | 1,3 | 1,7 |
| Griechenland | - | 0,0 | - | 0,0 | - | - | 156 | 0,0 | 433 | 0,0 | 0,1 | 2,8 |
| Großbritannien, Nordirland | 128 | -22,9 | 267 | -57,3 | 3,0 | 2,1 | 5128 | 989,2 | 14759 | 261,4 | 2,8 | 2,9 |
| Irland, Republik | - | -100,0 | - | -100,0 | - | - | 321 | 950,0 | 631 | 450,0 | 0,1 | 2,0 |
| Island | 2 | -50,0 | 2 | -50,0 | - | 1,0 | 385 | 525,0 | 572 | 200,0 | 0,1 | 1,5 |
| Italien | 7 | -22,2 | 9 | 0,0 | 0,1 | 1,3 | 3522 | 033,3 | 4828 | 544,4 | 0,9 | 1,4 |
| Luxemburg | 6 | 50,0 | 17 | 240,0 | 0,2 | 2,8 | 340 | 400,0 | 1061 | 120,0 | 0,2 | 3,1 |
| Niederlande | 1257 | 5,5 | 3902 | 3,5 | 44,5 | 3,1 | 80682 | 674,3 | 304920 | 985,9 | 58,7 | 3,8 |
| Norwegen | 147 | 110,0 | 298 | 195,0 | 3,4 | 2,0 | 7088 | 025,7 | 11894 | 676,2 | 2,3 | 1,7 |
| Österreich | 17 | 88,9 | 180 | 246,2 | 2,1 | 10,6 | 2680 | 677,8 | 6535 | 467,3 | 1,3 | 2,4 |
| Polen | 52 | 108,0 | 116 | 329,6 | 1,3 | 2,2 | 1500 | 900,0 | 3623 | 318,5 | 0,7 | 2,4 |
| Portugal | 2 | 0,0 | 10 | 0,0 | 0,1 | 5,0 | 98 | 0,0 | 174 | 0,0 | - | 1,8 |
| Russland | 1 | -80,0 | 1 | -95,7 | - | 1,0 | 390 | 700,0 | 672 | 821,7 | 0,1 | 1,7 |
| Schweden | 145 | 14,2 | 175 | -0,6 | 2,0 | 1,2 | 12007 | 354,3 | 16627 | 347,2 | 3,2 | 1,4 |
| Schweiz | 110 | -6,0 | 295 | -5,1 | 3,4 | 2,7 | 8277 | 974,4 | 19507 | 172,3 | 3,8 | 2,4 |
| Spanien | 11 | 37,5 | 11 | 10,0 | 0,1 | 1,0 | 1022 | 675,0 | 1977 | 670,0 | 0,4 | 1,9 |
| Tschechische Republik | - | -100,0 | - | -100,0 | - | - | 429 | 350,0 | 640 | 900,0 | 0,1 | 1,5 |
| Türkei | - | 0,0 | - | 0,0 | - | - | 31 | 0,0 | 58 | 0,0 | 0,1 | 1,9 |
| Ungarn | - | 0,0 | - | 0,0 | - | - | 115 | 0,0 | 289 | 0,0 | 0,1 | 2,5 |
| sonstige europäische Länder | 1 | -75,0 | 1 | -93,8 | - | 1,0 | 682 | 950,0 | 1610 | 962,5 | 0,3 | 2,4 |
| Europa ohne BRD zusammen | 3219 | 7,4 | 8567 | 8,9 | 97,8 | 2,7 | 190689 | 264,8 | 514606 | 441,3 | 99,0 | 2,7 |
| Republik Südafrika | - | 0,0 | - | 0,0 | - | - | 48 | 0,0 | 92 | 0,0 | - | 1,9 |
| sonstige afrikanische Länder | - | 0,0 | - | 0,0 | - | - | 24 | 0,0 | 41 | 0,0 | - | 1,7 |
| Afrika zusammen | - | 0,0 | - | 0,0 | - | - | 72 | 0,0 | 133 | 0,0 | - | 1,8 |
| Arabische Golfstaaten | - | 0,0 | - | 0,0 | - | - | 5 | 0,0 | 8 | 0,0 | - | 1,6 |
| China VR, Hongkong | - | 0,0 | - | 0,0 | - | - | 13 | 0,0 | 13 | 0,0 | - | 1,0 |
| Israel | - | 0,0 | - | 0,0 | - | - | 33 | 0,0 | 48 | 0,0 | - | 1,5 |
| Japan | - | 0,0 | - | 0,0 | - | - | 50 | 0,0 | 64 | 0,0 | - | 1,3 |
| Süd-Korea | - | 0,0 | - | 0,0 | - | - | 84 | 0,0 | 111 | 0,0 | - | 1,3 |
| Taiwan | - | 0,0 | - | 0,0 | - | - | 15 | 0,0 | 26 | 0,0 | - | 1,7 |
| sonstige asiatische Länder | - | 0,0 | - | 0,0 | - | - | 296 | 0,0 | 479 | 0,0 | 0,1 | 1,6 |
| Asien zusammen | - | 0,0 | - | 0,0 | - | - | 496 | 0,0 | 749 | 0,0 | 0,1 | 1,5 |
| Kanada | - | -100,0 | 135 | 650,0 | 1,5 | - | 145 | 150,0 | 349 | 350,0 | 0,1 | 2,4 |
| USA | 4 | 33,3 | 4 | 33,3 | - | 1,0 | 338 | 166,7 | 652 | 633,3 | 0,1 | 1,9 |
| Mittelamerika und Karibik | - | 0,0 | - | 0,0 | - | - | 52 | 0,0 | 92 | 0,0 | - | 1,8 |
| Brasilien | - | 0,0 | - | 0,0 | - | - | 47 | 0,0 | 304 | 0,0 | 0,1 | 6,5 |
| sonstige südamerik. Länder | - | 0,0 | - | 0,0 | - | - | 33 | 0,0 | 37 | 0,0 | - | 1,1 |
| Amerika zusammen | 4 | -20,0 | 139 | 680,0 | 1,6 | 34,8 | 615 | 200,0 | 1434 | 580,0 | 0,3 | 2,3 |
| Australien, Neuseeland, Ozeanien ohne Angabe | 13 | 0,0 | 15 | 15,4 | 0,2 | 1,2 | 476 | 561,5 | 637 | 800,0 | 0,1 | 1,3 |
| | 38 | -26,9 | 40 | -35,5 | 0,5 | 1,1 | 1686 | 142,3 | 2283 | 582,3 | 0,4 | 1,4 |
| Ausland zusammen | 3274 | 6,8 | 8761 | 10,2 | 4,3 | 2,7 | 194034 | 228,6 | 519842 | 441,4 | 8,6 | 2,7 |
| Ankünfte/Übernachtungen insgesamt | 42598 | 3,7 | 205040 | -2,1 | 100,0 | 4,8 | 1394829 | 294,2 | 6051195 | 790,2 | 100,0 | 4,3 |

1) Bei Bundesrepublik und Ausland zusammen: Anteil an Übernachtungen insgesamt - sonst: Anteil an Übernachtungen am Ausland zusammen
 2) Rechnerischer Wert: Übernachtungen / Ankünfte